



PortobelloGrupo  
Relatório de  
Sustentabilidade  
2022

# sumário

1. MENSAGEM DO PRESIDENTE	03
2. PORTOBELLO GRUPO	04
3. MERCADO E ESTRATÉGIA	13
4. SUSTENTABILIDADE	15
4.1 Plano de Sustentabilidade Portobello	17
4.2 Governança da sustentabilidade	19
5. O RELATÓRIO	21
6. PORTOBELLO +GOVERNANÇA	25
6.1 Governança, transparência e ética na gestão das operações e da cadeia de valor	26
6.2 Centralidade no cliente	35
7. PORTOBELLO +ECOEFFICIENTE	39
7.1 Circularidade	40
7.2 Mudança do clima	41
7.3 Produtos e produção sustentáveis	43
8. PORTOBELLO +GENTE	49
8.1 Desenvolvimento das equipes e das comunidades	50
8.2 Direitos Humanos	53
9. DESEMPENHO ECONÔMICO E FINANCEIRO	65
10. ANEXO GRI E SASB	67
11. SUMÁRIO GRI E SASB	88



Este relatório é um PDF interativo melhor visualizado no Adobe Acrobat ou aberto diretamente nos navegadores Chrome ou Safari. As funções interativas e de navegação podem não funcionar em alguns visualizadores ou em dispositivos móveis.

# Mensagem do Presidente

Desde a sua fundação, a sustentabilidade está presente na forma de atuação do Portobello Grupo. Nascemos com o propósito de gerar desenvolvimento para a comunidade de Tijucas, em Santa Catarina. Ao longo de 43 anos, ultrapassamos o nível local e nos tornamos motor de desenvolvimento para o país com as unidades Portobello, Portobello Shop e Pointer. Nossa estratégia de atuação foi além das fronteiras nacionais por meio da Portobello America, que terá a sua primeira fábrica com algumas das mais modernas, automatizadas e sustentáveis tecnologias existentes no setor de cerâmica mundial, inaugurada em 2023.

As nossas conquistas só foram possíveis porque o propósito da sustentabilidade é compartilhado entre acionistas, dirigentes, colaboradores, clientes e com a nossa cadeia de valor. Todos possuem a intenção de construir um mundo melhor por meio do respeito às pessoas e ao meio ambiente. A nossa preocupação com a sustentabilidade é ampla e está em constante evolução, tendo sido aprimorada de forma estratégica em 2022, com o lançamento do nosso Plano de Sustentabilidade.

Bastante usada pelo setor financeiro, a sigla em inglês ESG aborda aspectos ligados às esferas ambiental, social e de governança. Adotamos esta estrutura para a elaboração de um conjunto de ações e metas para o período de 2023 a 2027,

abrangendo todas as unidades de negócios e priorizando os três pilares. O Plano da Portobello também segue os Objetivos de Desenvolvimento Sustentável (ODS) da ONU, reforçando o nosso compromisso com a agenda global de sustentabilidade e com os Dez Princípios do Pacto Global, iniciativa da qual somos signatários. O documento está alinhado à matriz de materialidade da empresa, usada na elaboração deste relatório. Já fazemos muito em termos de sustentabilidade, mas o Plano é ambicioso e pretende transformar a Portobello em referência de boas práticas no Brasil.

Ao longo da nossa jornada, entendemos que é preciso fazer mais, precisamos ser protagonistas proativos da mudança para gerar um impacto transformador em nossa sociedade. Nosso compromisso está estruturado nos grandes pilares: +Governança, +Ecoeficiente e +Gente, que se desdobram em metas e indicadores claros e objetivos que guiarão nossa execução estratégica. Acreditamos na governança estruturada, por isso temos um Comitê de Sustentabilidade, do qual sou presidente, com participação dos nossos acionistas, que rotineiramente acompanha e lidera ações concretas relacionadas aos nossos compromissos.

Agradeço a todos que fazem parte deste time e que trabalham juntos em prol de um futuro sustentável. Boa leitura!



**CESAR GOMES JUNIOR**  
Presidente do Conselho de  
Administração e do Comitê de  
Sustentabilidade



Portobello Grupo

O Portobello Grupo (PBG S.A.) é uma empresa brasileira, com atuação global, que possui a maior rede de revestimentos cerâmicos do país, estruturada em um modelo de negócios inovador, centrado no cliente e orientado por dados. O grupo exporta para mais de 60 países, possui duas plantas de produção no Brasil e uma em início de operações nos Estados Unidos. Com sede principal em Tijucas (SC), fabricou no ano 716.952 toneladas de revestimento cerâmico e está estruturado em quatro unidades de negócio: Portobello, Portobello Shop, Pointer e Portobello America (PBA).

Empresa de capital aberto e pessoa jurídica de direito privado, participa do segmento Novo Mercado, da B3, e segue rigorosos padrões de governança corporativa, com destaque para a atuação do Conselho de Administração e dos Comitês de Auditoria, de Sustentabilidade e de Governança e Estratégia. A sustentabilidade é vista como tema fundamental para os negócios, por isso, em 2022, a empresa lançou o seu Plano na área.

Faz parte da Associação Nacional dos Fabricantes de Cerâmica para Revestimentos, Louças Sanitárias e Congêneres (Anfacer), visando contribuir para o crescimento do setor. A Portobello também representa os fabricantes brasileiros em eventos internacionais. Em 2022, a companhia apresentou a coleção na feira Cersaie, que aconteceu em Bolonha, na Itália. O evento é considerado uma das mais importantes feiras de revestimento do mundo e trouxe as principais tendências deste mercado.

Em 31 de dezembro de 2022, o **Portobello Grupo contava com 3967 funcionários e funcionárias, um aumento de 7% sobre 2022**, em decorrência de avanços em setores estratégicos da Portobello Shop, como o digital, e da ampliação das linhas fabris da unidade de Tijucas (SC).

Alguns destaques do Portobello Grupo em 2022:

 **LEIA MAIS EM SUSTENTABILIDADE**



### FÁBRICA DE LASTRAS

Unidade Portobello, Tijucas | SC

QUASE  
**4** MIL  
EMPREGOS  
DIRETOS, SENDO  
1 MIL NO SEGMENTO  
VAREJO.

+DE  
**27** MIL  
HORAS DE  
TREINAMENTO  
PARA SEUS  
COLABORADORES.

**35**  
HECTARES DE  
JAZIDAS  
RECUPERADAS,  
15 HA EM  
SANTA CATARINA E  
20 EM ALAGOAS

**100%**  
DE TRATAMENTO  
E RECIRCULAÇÃO  
DE ÁGUA EM SUAS  
FÁBRICAS

NÍVEL DE  
RECICLAGEM  
DOS RESÍDUOS  
GERADOS NAS  
FÁBRICAS DE  
**98%**

PLANO DE  
SUSTENTABILIDADE  
INSERIU OS  
ASPECTOS ESG  
NAS ÁREAS DE  
NEGÓCIOS

# Propósito

Viver Design.  
Transformar ambientes e emocionar pessoas.



# Visão

Ser líder brasileira e protagonista global em soluções de revestimentos para ambientes, através do design e inovação.



# Crença

A vida com design é mais inteligente, bonita e segura.





 **BAXTER**  
TENNESSEE

## Operações

145  
LOJAS

3  
UNIDADES  
FABRIS

+ DE 60  
PAÍSES ATENDIDOS  
PELA PRODUÇÃO  
DAS DUAS UNIDADES  
BRASILEIRAS  
(**PORTOBELLO  
E POINTER**)

OS PRODUTOS  
SÃO VENDIDOS  
EM TODO O PAÍS  
POR MEIO DA  
**PORTOBELLO  
SHOP** E  
DE GRANDES  
REDES  
VAREJISTAS

**PORTOBELLO  
AMERICA**  
NASCE COM  
O FOCO DE  
ATENDER  
À DEMANDA  
DO MERCADO  
AMERICANO





# Portobello

A unidade Portobello está à frente do complexo fabril e de inovação tecnológica de Tijucas (SC), responsável pela qualidade e *design* característicos dos produtos da marca. A Portobello foi pioneira na fabricação de uma nova categoria de produto, as lastras, no mercado nacional.

A operação tem uma atuação multicanal, distribuindo a sua produção para os principais *homecenters* do país, para o mercado imobiliário e para grandes obras. Com suas exportações, chega a mais de 60 países.

Alguns destaques da Portobello:

PRODUÇÃO DE QUASE

28  
MILHÕES DE  
M<sup>2</sup> EM 2022

100%  
DOS RESÍDUOS CERÂMICOS  
APROVEITADOS NA PRODUÇÃO

ESPESSURA REDUZIDA  
NOS PRODUTOS,  
QUE GERA ECONOMIA DE

10%  
EM MATÉRIA-PRIMA,  
ÁGUA E ENERGIA



**PORTOBELLO**  
Unidade Tijucas | SC

# Portobello Shop

A Portobello Shop é a unidade de varejo do grupo e a maior rede de varejo especializada do país. A unidade oferece soluções para revestimentos e complementos, principalmente louças e metais, por meio de lojas próprias ou franqueadas. Sob o mantra “somos varejo, centrados no cliente e orientados por dados”, a Portobello Shop tem o atendimento aos clientes e a digitalização como direcionadores estratégicos do negócio.

As lojas Portobello Shop são referência em arquitetura e exposição. Além disso, a unidade está à frente da plataforma Archtrends, uma fonte online de tendências voltada a profissionais de arquitetura e *design*. Oferece a solução completa, que inclui a instalação de produtos e a Oficina Portobello, que cria peças únicas na porcelanateria.

145

LOJAS, SENDO 25  
PRÓPRIAS

20

SUPERSTORE COM  
ATÉ

MÉDIA DE

447 MIL

ACESSOS MENSIS  
NA PLATAFORMA  
ARCHTRENDS

~51.000

M<sup>2</sup> DE ÁREA DE VENDAS  
EM TODO O PAÍS

1.330 M<sup>2</sup>

DE ÁREA DE VENDA

5

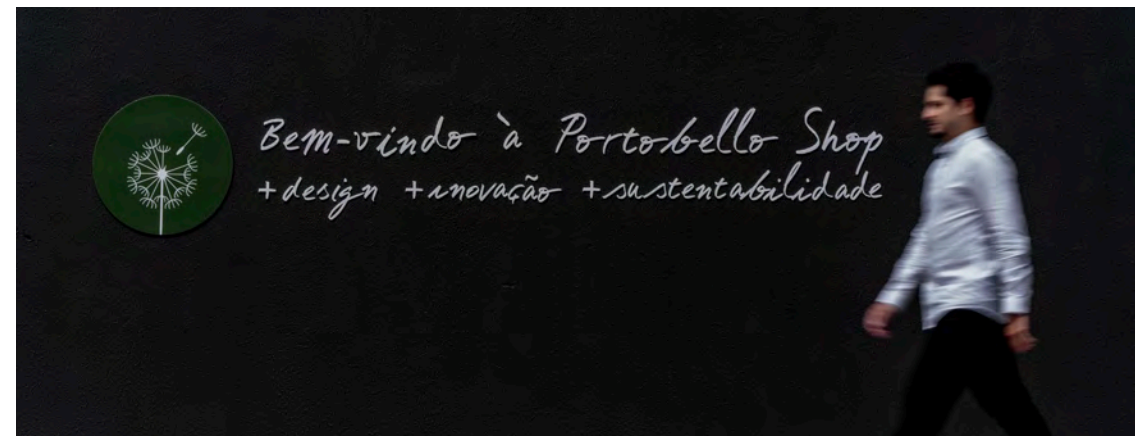
CENTROS DE  
DISTRIBUIÇÃO  
NO BRASIL

LANÇAMENTO  
DA PRIMEIRA LOJA  
COM CERTIFICAÇÃO  
SUSTENTÁVEL  
LEED EM 2023



**PORTOBELLO SHOP JARDIM SOCIAL (CURITIBA | PR),**

que receberá o Certificado LEED Platinum e LEED Zero Energy em 2023



# Pointer

A unidade Pointer, situada em Marechal Deodoro (AL), é líder em produção de cerâmicas por via seca, tecnologia de fabricação que dispensa água durante o processo de mistura dos materiais. A marca é destinada a consumidores que desejam construir com qualidade e design democrático.

A Pointer, considerada a fábrica de cerâmicas mais sustentável da América Latina, tem foco nas regiões Norte e Nordeste do Brasil, além de atender à exportação. Em 2022, seus produtos conquistaram novos mercados, como México, Guiana Francesa, Curaçao, Saint Martin, alcançando vendas para 50 países.

Alguns destaques da Pointer:

+DE **300** MIL  
METROS QUADRADOS  
DE CERÂMICA PRODUZIDOS  
POR MÊS, COM A PREVISÃO  
DE CHEGAR A

**450** MIL  
A PARTIR DE ABRIL  
DE 2023, APÓS AUMENTO  
DA CAPACIDADE  
PRODUTIVA DA RETÍFICA

**96%**  
DOS RESÍDUOS GERADOS NA  
FÁBRICA SÃO RECICLADOS  
PELA PRÓPRIA PORTOBELLO  
OU POR OUTRAS INDÚSTRIAS

GANHADORA DO  
**PRÊMIO INVOLVES**, QUE  
RECONHECE AS MELHORES  
PRÁTICAS EM TRADE  
MARKETING, NA CATEGORIA  
PRODUTIVIDADE EM 2022



UNIDADE POINTER  
Marechal Deodoro | AL



# Portobello America

A Portobello America iniciou suas operações de distribuição nos Estados Unidos em 2018, como parte da estratégia de internacionalização do grupo, que está presente no país desde a década de 1990. Atualmente, a unidade conta com dois centros que atendem a uma rede de distribuidores estrategicamente localizados na Flórida e no Tennessee, sede da futura unidade industrial da empresa.

A nova fábrica será no Condado de Putnan, cidade de Baxter (TN), e deve começar a produção no primeiro semestre de 2023.

A fábrica da Portobello America nasce com algumas das mais modernas, automatizadas e sustentáveis tecnologias existentes no setor de cerâmica no mundo. Além disso, a Portobello America contará com escritório na cidade de Miami (Flórida). [LEIA MAIS EM PORTOBELLO +Ecoeficiente](#)

FÁBRICA TERÁ  
CAPACIDADE  
DE PRODUÇÃO DE

7,2  
MILHÕES DE M<sup>2</sup>

INVESTIMENTO  
DE USD

160  
MILHÕES

OS DOIS CENTROS  
DE DISTRIBUIÇÃO  
TÊM CAPACIDADE DE  
ARMAZENAMENTO DE

11  
MIL PALLETS



**PORTOBELLO AMÉRICA**  
Unidade Baxter | TN | EUA



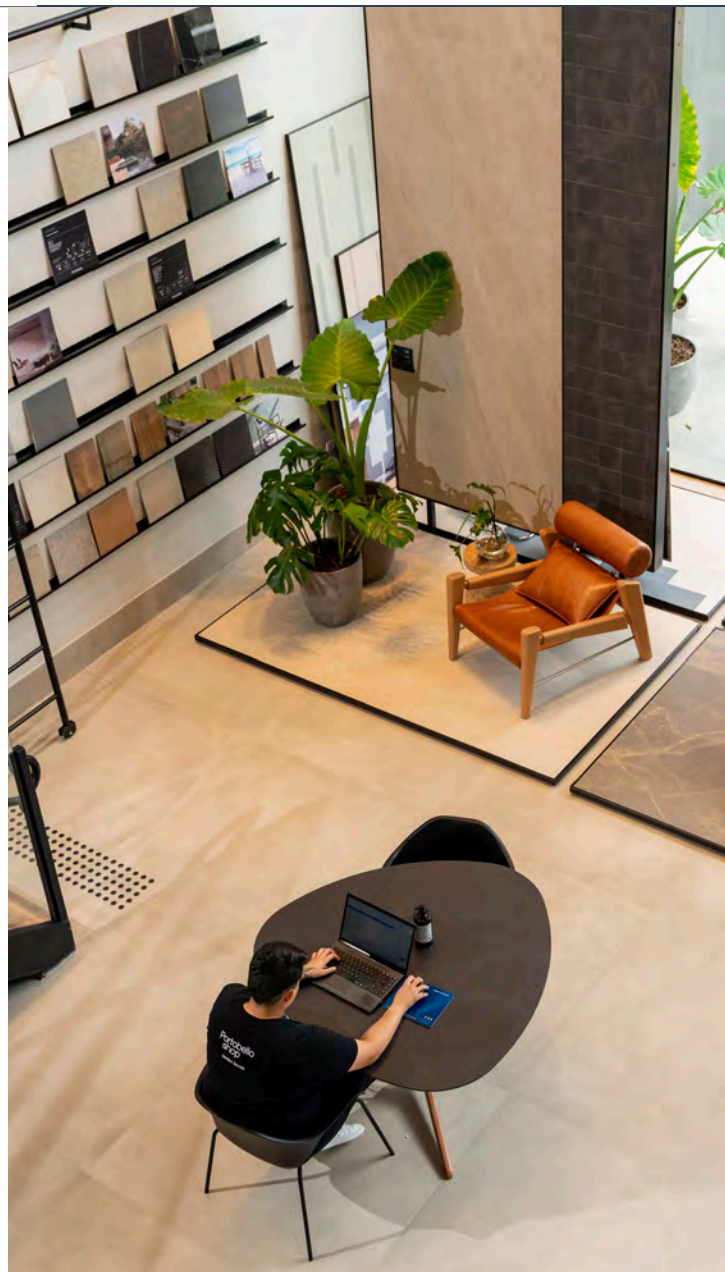
Equipe Portobello América na Reunião de Líderes em 2022, Baxter | TN | EUA



Mercado e estratégia

Os setores da construção civil e de materiais de construção evoluíram com cautela em 2022. A possibilidade de recessão de grandes economias globais e as altas taxas de juros geraram receio no mercado. No entanto, o Portobello Grupo conseguiu provar a sua resiliência e fechou o ano com resultados positivos.

A adaptabilidade às condições adversas e a geração de oportunidades de crescimento são características da Portobello. Conheça alguns direcionamentos estratégicos da companhia.



## → FORTALECIMENTO DO VAREJO

Investimentos na expansão da rede própria, aquisição de lojas e contratação de mão de obra varejista qualificada agregam valor a médio e a longo prazo. Aliada à sua expansão, a Portobello Shop tem apresentado bons resultados operacionais, que a posicionam como um dos maiores nomes do setor. A companhia tem se aproximado do consumidor final com o objetivo de fortalecer ainda mais a marca Portobello.

## → LEIA MAIS EM CENTRALIDADE NO CLIENTE

## → INTERNACIONALIZAÇÃO

A expansão internacional da companhia, puxada pelo lançamento da primeira fábrica da Portobello America em 2023, garante a produção e o abastecimento do mercado norte americano, além de gerar resiliência com relação a flutuações monetárias por meio do aumento da receita em dólar.

## → MIX DE CANAIS, PRODUTOS E PRICING

A companhia apresenta eficiência na qualificação de suas vendas, com melhorias contínuas no seu mix de canais, produtos e estratégias de preço. A atuação versátil garante adaptabilidade a comportamentos voláteis do mercado.

## → SUSTENTABILIDADE INTEGRADA

A integração de suas operações com práticas ESG (meio ambiente, social e governança) tem sido fortalecida na Portobello. A sustentabilidade agrega valor à companhia, além de sinalizar a sua aderência às necessidades de mudança na sociedade e no planeta.



Sustentabilidade

## Declaração da Sustentabilidade da Portobello

Para nós, sustentabilidade significa ter consciência de nossas ações, dos impactos de nossas escolhas e assumir o protagonismo de sermos parte integrante da sociedade e do ecossistema no qual vivemos.

É estarmos comprometidos na evolução de toda nossa cadeia de produção e distribuição, sendo proativos na construção de um futuro onde todos evoluímos juntos.

É criar conexões transparentes, inspiradoras e engajadoras com nossos stakeholders, valorizando as pessoas e sendo um agente de transformação nas comunidades onde estamos inseridos.



## Compromissos da sustentabilidade Portobello

■ A Portobello é signatária da **Rede Brasil do Pacto Global**, iniciativa da Organização das Nações Unidas em prol da sustentabilidade corporativa. Como parte do compromisso com o Pacto Global, a Portobello segue princípios relacionados aos direitos humanos, trabalho, meio ambiente e anticorrupção em suas operações.

■ A empresa integra o **Movimento ODS Santa Catarina**, iniciativa formada por voluntários, de caráter apartidário, plural e ecumênico, com a finalidade de contribuir para a melhoria da qualidade de vida da sociedade catarinense por meio dos Objetivos de Desenvolvimento Sustentável (ODS).



# Plano de sustentabilidade Portobello

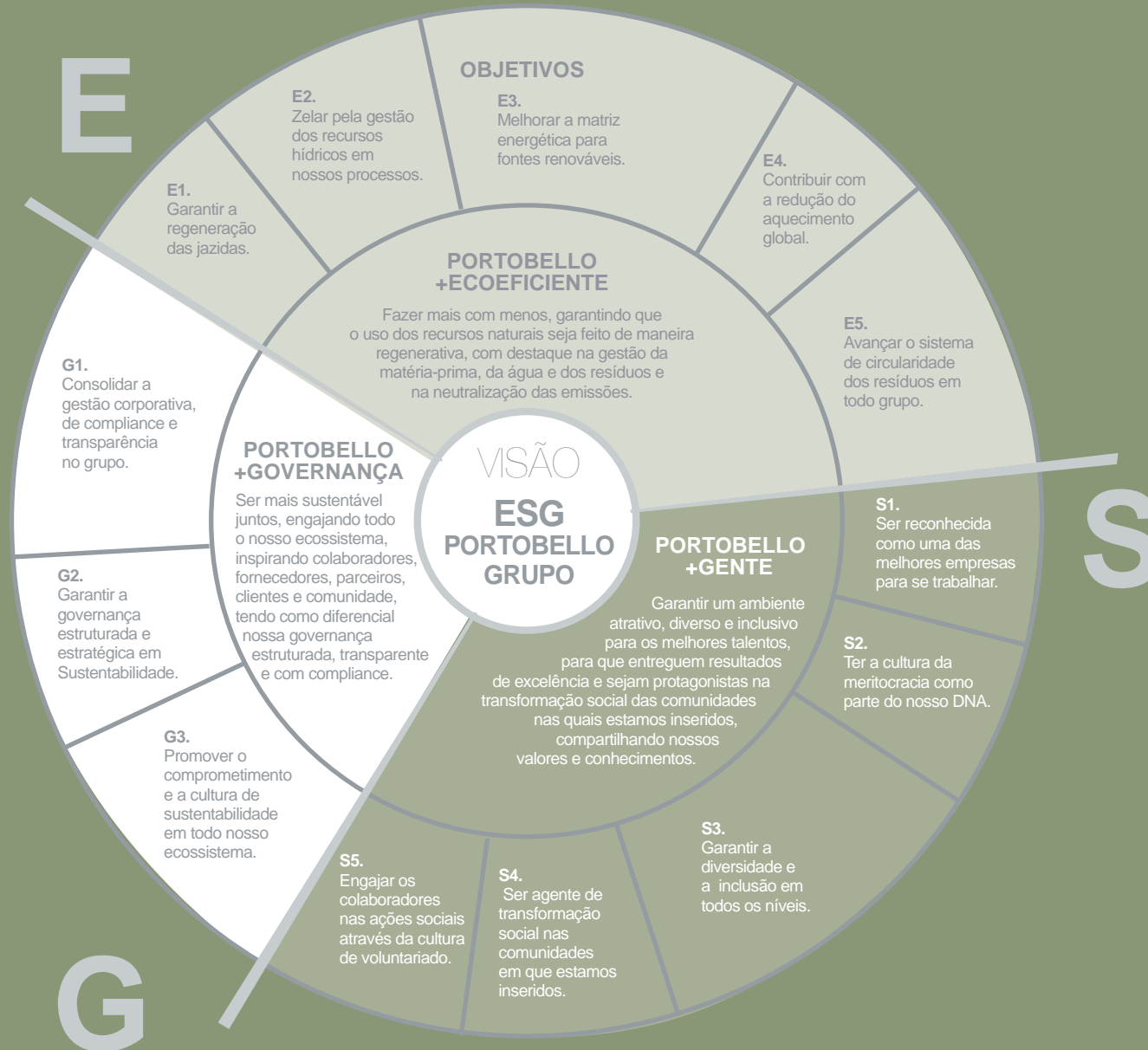
A sustentabilidade sempre foi tema central para a Portobello. À medida que a companhia evoluiu em inovação para o design de produtos, avançavam também as práticas para o melhor aproveitamento de matérias-primas, gestão de água e resíduos, eficiência energética e relacionamento com a cadeia de valor.

Ciente do seu papel de referência no mercado, o Portobello Grupo decidiu adotar uma postura ainda mais ambiciosa com o seu Plano de Sustentabilidade. Lançado em 2022, este planejamento traz metas para o período de 2023 a 2027, considerando todas as unidades de negócio e três pilares prioritários baseados no framework ESG (sigla em inglês para ambiental, social e governança). Os Objetivos de Desenvolvimento Sustentável também são usados como guia e o Plano dialoga com a matriz de materialidade da empresa.

O Plano é estimulado pela cultura de sustentabilidade da Portobello, compartilhada por colaboradores e parceiros, incentivados a agir com proatividade, espírito coletivo e compromisso com o futuro. ESG é um tema transversal para a empresa, envolvendo o aprimoramento dos processos produtivos e criativos, a valorização das pessoas e a participação de todo o ecossistema.



ACESSE O  
QR CODE PARA  
SABER MAIS E  
ASSISTIR AO VÍDEO



# Governança da sustentabilidade

O Portobello Grupo possui um Comitê de Sustentabilidade que visa promover o tema de forma estratégica para o negócio. O Comitê, liderado pelo presidente e vice-presidente do Conselho de Administração, é composto ainda por integrantes do grupo controlador, mostrando a sua importância nos debates de alto nível na empresa.

Entre as suas responsabilidades, estão a definição de diretrizes estratégicas, que posteriormente são desdobradas em planos táticos e operacionais gerenciados por cada unidade, em um processo

liderado pelo responsável pela divisão e que conta com a participação de uma equipe interdisciplinar, que responde pelos diferentes temas ESG. O comitê também é responsável por acompanhar os resultados das ações e definir a política social do grupo.

O Comitê de Sustentabilidade compartilha as discussões relacionadas a ESG com o Comitê de Governança e Estratégia, formado pelo presidente, diretor financeiro (CFO) e vice-presidente jurídico do grupo. Para conhecer os

integrantes do Comitê de Sustentabilidade e dos demais comitês da Portobello, acesse o texto Estrutura de Governança.

Para atualizar esta alta instância de governança sobre os avanços e as discussões na temática ESG e contribuir para a capacitação dos integrantes, mensalmente a área de Sustentabilidade apresenta informações de mercado e levanta debates com representantes de organizações que atuam no setor. Os membros do Comitê participam ainda de eventos, feiras e palestras.

## COMPOSIÇÃO DO COMITÊ DE SUSTENTABILIDADE

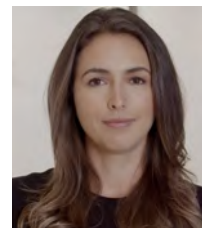
[> LEIA MAIS EM ESTRUTURA DE GOVERNANÇA](#)



**CESAR GOMES JUNIOR**  
Presidente



**CLÁUDIO ÁVILA DA SILVA**  
Vice-presidente



**GABRIELA RICHTER GOMES MARTINI**  
Membro e acionista



**MIRIAM GOMES VIEIRA ANDRADE**  
Membro e acionista



**CHRISTIANE ALVES FERREIRA**  
Membro e diretora de Branding

## Semana da Sustentabilidade

Em 2022, a visão estratégica da Portobello sobre a sustentabilidade foi discutida na 2ª edição da Semana da Sustentabilidade, evento direcionado aos colaboradores com palestras e atividades sobre diversidade, meio ambiente, engajamento, comunicação e voluntariado. Entre os dias 20 e 24 de junho, a programação abordou os fundamentos do ESG e gerou reflexões apoiadas nos pilares +Diversidade, +Gente, +Engajamento, +Ecoeficiente e +Governança.

Foram realizadas rodas de conversa com convidados, como a apresentadora Astrid Fontenelle e o consultor e influenciador André Carvalho. Além disso, as unidades apresentaram seus cases ambientais, e a companhia promoveu uma discussão sobre

o papel do programa de voluntariado como ferramenta de desenvolvimento social e pessoal. A programação foi transmitida online para colaboradores de lojas e franquias que não puderam assistir presencialmente.

A Semana da Sustentabilidade da Portobello foi reconhecida nas categorias Ambiental, Social e Governança pelo prêmio ESG 2022 da ADVB/SC (Associação dos Dirigentes de Vendas e Marketing do Brasil em Santa Catarina). O prêmio é realizado anualmente e distingue organizações catarinenses que incorporaram a cultura social em sua dinâmica empresarial. A Semana da Sustentabilidade foi destacada como ferramenta de disseminação do tema ESG.

⊕ LEIA+ SOBRE O EVENTO NO ARCHTRENDS

2ª EDIÇÃO DA SEMANA DA  
SUSTENTABILIDADE PORTOBELLO

+DE 150

LÍDERES REUNIDOS NA ABERTURA,  
ENTRE DIRETORES, CONSELHEIROS,  
ACIONISTAS E O FUNDADOR DA EMPRESA,  
CESAR BASTOS GOMES

+DE 24 MIL  
VISUALIZAÇÕES DAS TRANSMISSÕES  
ONLINE DO EVENTO (NA REDE  
CORPORATIVA INTERNA E  
NO YOUTUBE)

PRÊMIO ESG 2022 DA ADVB/SC  
PELA DISSEMINAÇÃO DA  
SUSTENTABILIDADE



Abertura da Semana da Sustentabilidade, em junho de 2022, Tijucas | SC



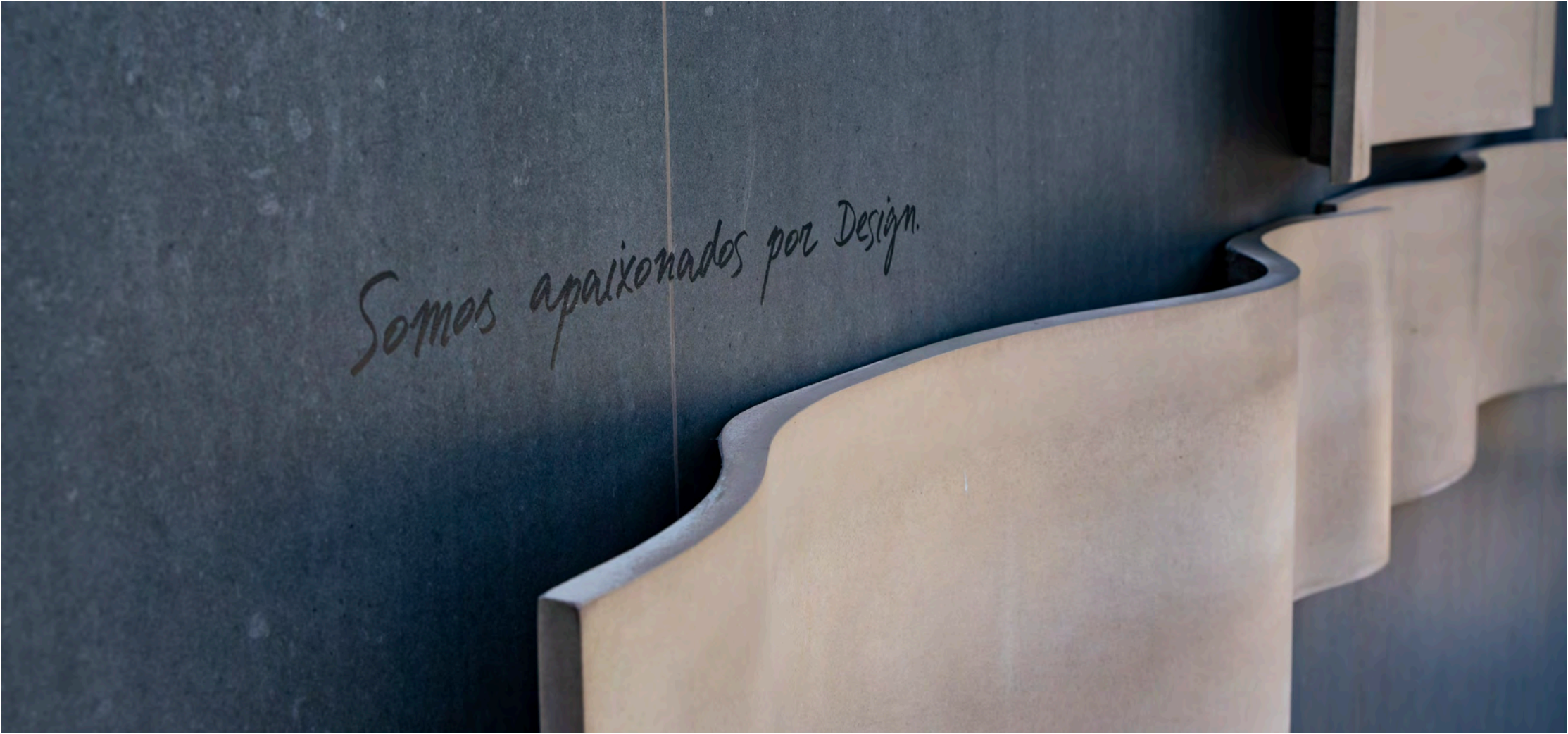
Scheila Orlandi, coordenadora de Sustentabilidade do Portobello Grupo, recebendo o prêmio ADVB/SC ESG, pela Semana da Sustentabilidade, Chapecó | SC



Cesar Bastos Gomes, fundador e presidente honorário do Conselho de Administração do Portobello Grupo, participando da Semana da Sustentabilidade 2022



ACESSE O  
QR CODE PARA  
SABER MAIS E  
ASSISTIR AO VÍDEO



*Somos apaixonados por Design.*

○ relatório

O Relatório de Sustentabilidade apresenta os principais destaques econômicos, sociais, ambientais e de governança do Portobello Grupo. Sua abrangência compreende o período de 1º de janeiro a 31 de dezembro de 2022. Este documento está em conformidade com a *Global Reporting Initiative (GRI)* em sua versão atualizada, a *GRI Standards*. Também responde aos indicadores do *Sustainability Accounting Standards Board (SASB)*. A companhia produz seu Relatório de Sustentabilidade anualmente, com a última versão tendo sido lançada em 2022, referente ao relato de 2021.

O processo de elaboração envolveu a diretoria da empresa e as principais áreas institucionais, em entrevistas e na coleta de informações. O conteúdo foi revisado e aprovado pelas diretorias e pelo Comitê de Sustentabilidade, formado pelo presidente e pelo vice-presidente do Conselho.

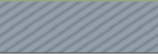

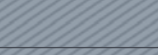









[📄 LEIA MAIS EM SUSTENTABILIDADE.](#)

A estrutura deste relatório leva em consideração o Plano de Sustentabilidade da companhia e a

revisão de sua matriz de materialidade, realizada em outubro de 2022. O Plano abrange três pilares: Portobello +Ecoeficiente, Portobello +Gente e Portobello +Governança. Neste documento, o pilar +Governança é o primeiro a ser relatado por sua função de sustentação a todos os outros.

A matriz de materialidade é composta pelos tópicos que refletem os impactos econômicos, ambientais e sociais mais significativos da companhia. Para o processo de revisão da matriz de materialidade da Portobello, foram realizadas análises de contexto e de indicadores ESG do mercado, *benchmarking* com outras empresas e consultas a stakeholders.

Para a etapa da consulta, foram estabelecidos como stakeholders prioritários: funcionários e diretores da Portobello, clientes, fornecedores, franqueados, profissionais de arquitetura, associações de classe, parceiros de negócio e comunidades do entorno das operações. Esta foi a forma de engajamento com cada um dos grupos:

	QUESTIONÁRIO ONLINE	WORKSHOP ONLINE	ENTREVISTAS
Diretores			
Funcionários			
Associações de classe			
Clientes			
Comunidade			
Fornecedores			
Franqueados			
Parceiros de negócios			
Profissionais de arquitetura			

As entrevistas e o workshop foram as primeiras consultas realizadas, que ajudaram na identificação dos impactos. O questionário online foi utilizado para a priorização. Como resultado, saíram os sete temas materiais.

## Temas materiais



### Portobello +Governança



#### CENTRALIDADE NO CLIENTE

Atuação pensada no cliente que observa a qualidade no atendimento, o compartilhamento de informações, o apoio, o bem-estar, a privacidade e a oferta de produtos e serviços seguros, sustentáveis, de qualidade e inovadores.



#### GOVERNANÇA, TRANSPARÊNCIA E ÉTICA NA GESTÃO DAS OPERAÇÕES E DA CADEIA DE VALOR

Condução dos negócios de forma ética, com uma estrutura de governança corporativa e com códigos e políticas que assegurem relacionamentos duradouros e baseados no ganha-ganha com todos os stakeholders. Estas mesmas práticas de integridade são estendidas aos fornecedores.





## Portobello +Ecoeficiente



### CIRCULARIDADE

Processo produtivo baseado no conceito de circularidade, no qual os resíduos são utilizados como insumos na fabricação dos produtos, que, por sua vez, são feitos já pensando na circularidade (design do produto). Engajamento das franquias e dos clientes, que podem contribuir com a difusão de informação e mobilização, assim como da Academia, na busca de soluções circulares.



### MUDANÇA DO CLIMA

Redução das emissões de gases de efeito estufa com mudanças no processo produtivo, aprimoramento da logística e com a melhor gestão no uso de energia. A Portobello pode atuar ainda como agente de engajamento dos consumidores por meio da Portobello Shop.



### PRODUTOS E PRODUÇÃO SUSTENTÁVEIS

Produção amparada por pesquisa, tecnologia e inovação, que fazem com que a empresa acompanhe e se antecipe às transformações da sociedade, preserve a biodiversidade, utilize racionalmente a água e encontre formas de empregar ingredientes sustentáveis e resíduos gerados durante o ciclo de vida dos produtos. Esta atuação pode ocorrer também setorialmente, na busca de produtos mais sustentáveis.



## Portobello +Gente



### DESENVOLVIMENTO DAS EQUIPES E DAS COMUNIDADES

Direcionar esforços para a formação dos funcionários, das equipes dos fornecedores e das pessoas das comunidades, assim como para a criação de programas que estimulem a geração de renda, privilegiando grupos menos favorecidos.



### DIREITOS HUMANOS

Promoção de um ambiente diverso, livre de qualquer tipo de assédio e com condições dignas e seguras de trabalho em escritórios, fábricas, franquias e dentro dos fornecedores críticos. Em relação à comunidade, apoiar a melhora das condições das habitações precárias.

A matriz de materialidade anterior considerava os seguintes tópicos: Governança e Transparência, Inovação em Produto, Excelência Operacional, Saúde e Segurança no Trabalho, Excelência na Gestão dos Diferenciais, Cadeia de Suprimentos Sustentável, Desenvolvimento e Gestão de Pessoas e Proximidade e Participação na Comunidade.

DÚVIDAS, SUGESTÕES E COMENTÁRIOS SOBRE O RELATÓRIO DE SUSTENTABILIDADE 2022  
PODEM SER ENCAMINHADOS PARA: [SUSTENTABILIDADE@PORTOBELLO.COM.BR](mailto:SUSTENTABILIDADE@PORTOBELLO.COM.BR)

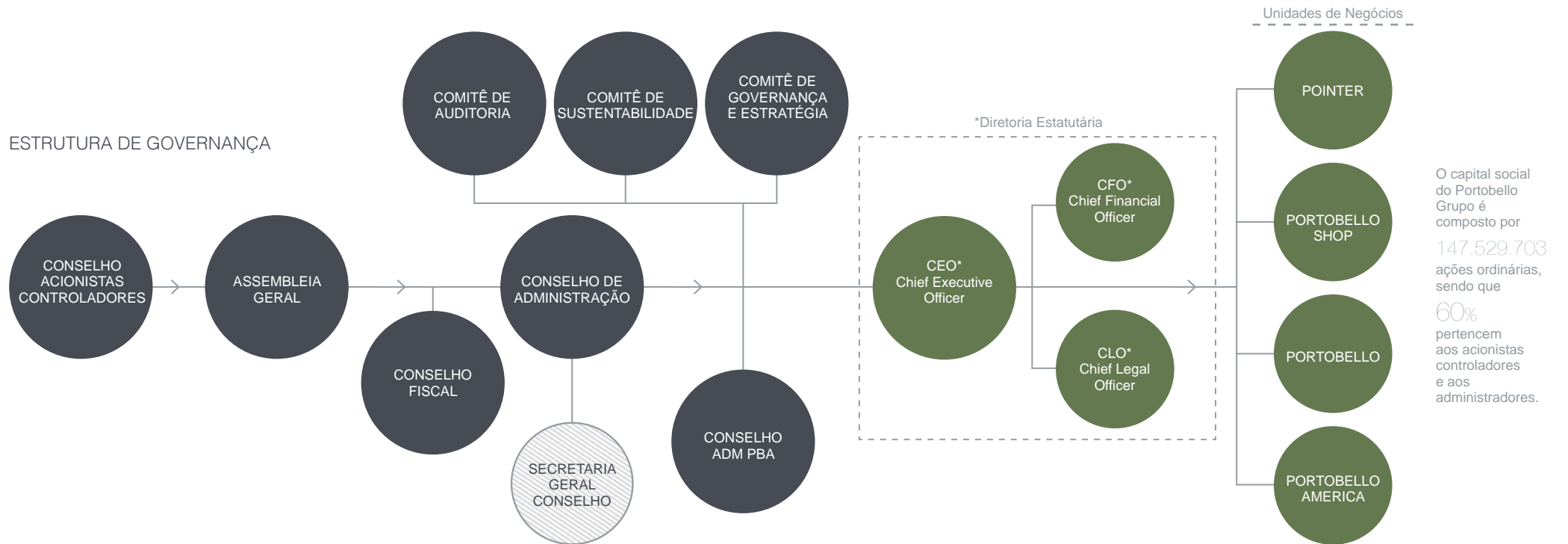




Ser mais sustentável juntos,  
engajando todo o ecossistema  
Portobello, inspirando colaboradores,  
fornecedores, parceiros, clientes e  
comunidade, tendo como diferencial  
a governança estruturada,  
transparente e com *compliance*.

Portobello + Governança

# Governança, transparência e ética na gestão das operações e da cadeia de valor



**CESAR GOMES JUNIOR**  
Presidente do Conselho de Administração



**CLÁUDIO ÁVILA SILVA**  
Vice-Presidente do Conselho de Administração



**MAURO DO VALLE PEREIRA**  
CEO Portobello Grupo



**JOHN SUZUKI**  
Vice-presidente de Finanças e de Relações com Investidores



**EDSON LUIZ STRINGARI**  
Vice-presidente Jurídico

## A ESTRUTURA DE GOVERNANÇA DA PORTOBELLO É COMPOSTA PELOS ÓRGÃOS:

### → CONSELHO DE ADMINISTRAÇÃO

Define o direcionamento estratégico da companhia, monitora as ações, decisões e resultados empresariais. Os membros são eleitos por Assembleia Geral Ordinária (AGO). Deve ser composto por, no mínimo, cinco pessoas e, no máximo, nove, com mandatos de dois anos, sendo permitida a reeleição. De acordo com a exigência do regulamento do Novo Mercado (segmento no qual a Portobello está listada na B3), pelo menos 20% dos membros deverão ser independentes. O presidente do Conselho de Administração não atua na estrutura executiva da organização.

#### COMPOSIÇÃO DO CONSELHO DE ADMINISTRAÇÃO

<b>Cesar Gomes Junior</b>	Presidente do Conselho de Administração
<b>Cláudio Ávila da Silva</b>	Vice-Presidente do Conselho de Administração
<b>Geraldo Luciano Mattos Júnior</b>	Membro Independente do Conselho de Administração
<b>Glauco José Côrte</b>	Membro Independente do Conselho de Administração
<b>Marcos Gouvêa de Souza</b>	Membro Independente do Conselho de Administração
<b>Nilton Torres de Bastos Filho</b>	Membro do Conselho de Administração
<b>Walter Roberto de Oliveira Longo</b>	Membro Independente do Conselho de Administração

### → DIRETORIA ESTATUTÁRIA

Tem como principal função a administração dos negócios e o desenvolvimento da estratégia definida pelo Conselho de Administração. Seus membros são escolhidos pelo Conselho de Administração. A composição abaixo é referente ao grupo Portobello. Além disso, cada unidade possui uma diretoria composta por um presidente e um comitê executivo. 17,6% dos membros do Conselho de Administração e da Diretoria são contratados da comunidade local (Santa Catarina).

#### COMPOSIÇÃO DA DIRETORIA

<b>Mauro do Valle Pereira</b>	Diretor presidente
<b>John Suzuki</b>	Diretor vice-presidente de Finanças e de Relações com investidores
<b>Edson Luiz Mees Stringari</b>	Diretor vice-presidente Jurídico

### → ASSEMBLEIA GERAL ORDINÁRIA

Órgão responsável pela eleição dos membros do Conselho de Administração, Conselho Fiscal e Comitês.

A governança da Portobello conta ainda com Comitês de Sustentabilidade, Auditoria, Governança e Estratégia e Ética. A Secretaria Geral é o órgão que promove a governança corporativa e assessora os comitês.

## → COMITÊS

São responsáveis pela disseminação e atenção a temáticas específicas. Seus membros são eleitos em Assembleia Geral Ordinária.

### SUSTENTABILIDADE

Este grupo, liderado pelo presidente e vice-presidente do Conselho de Administração, estabelece todas as diretrizes estratégicas da Sustentabilidade do Portobello Grupo, seguindo os pilares ESG. É principalmente por meio dele que a alta liderança identifica e contribui com o gerenciamento dos impactos ambientais, sociais e de governança. As reuniões para a discussão dos desafios e oportunidades de sustentabilidade são mensais e a revisão do planejamento ESG ocorre trimestralmente.

#### COMPOSIÇÃO DO COMITÊ DE SUSTENTABILIDADE

<b>Cesar Gomes Junior</b>	Presidente
<b>Cláudio Ávila da Silva</b>	Vice-presidente
<b>Gabriela Richter Gomes Martini</b>	Membro e acionista
<b>Miriam Gomes Vieira Andrade</b>	Membro e acionista
<b>Christiane Alves Ferreira</b>	Membro e diretora de Branding

### AUDITORIA

Assessora o Conselho de Administração no estabelecimento do padrão e supervisão das demonstrações financeiras e controles internos, gestão de riscos e compliance, visando a confiabilidade e a integridade das informações. Esta instância é responsável por evitar ou mitigar eventuais conflitos de interesse e receber preocupações e críticas de integridade, que posteriormente são levadas ao Conselho de Administração.

#### COMPOSIÇÃO DO COMITÊ DE AUDITORIA

<b>Cláudio Ávila da Silva</b>	Coordenador
<b>Glauco Côrte</b>	Membro
<b>Gladimir Brzezinski</b>	Membro

### GOVERNANÇA E ESTRATÉGIA

Comitê de desenvolvimento e acompanhamento de estratégias, governança, resultados da empresa e suporte ao Conselho de Administração.

#### COMPOSIÇÃO DO COMITÊ DE GOVERNANÇA E ESTRATÉGIA

<b>Cesar Gomes Junior</b>	Coordenador
<b>Cláudio Ávila da Silva</b>	Membro
<b>Mauro do Valle Pereira</b>	Membro
<b>Edson Stringari</b>	Membro e vice-presidente Jurídico
<b>John Suzuki</b>	Membro

## ÉTICA

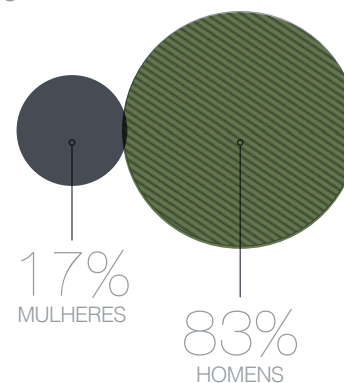
Instância responsável por fazer a análise das denúncias recebidas pelo Canal de Ética, além de promover uma cultura de integridade na companhia. Se reporta à diretoria-executiva.

### COMPOSIÇÃO DO COMITÊ DE ÉTICA

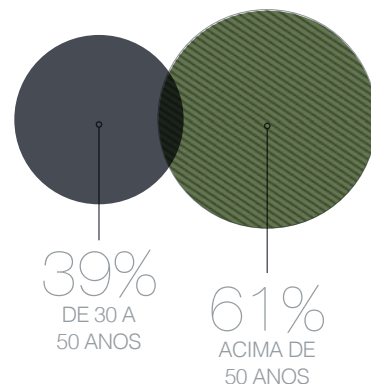
<b>Christiane Alves Ferreira</b>	Membro e diretora de Inovação e Branding
<b>Edemilson Barbosa</b>	Membro e gerente de Gente e Gestão
<b>Jhenifer Mariann</b>	Membro e gerente de Controladoria Corporativa
<b>Luiz Fernando Periard Schweidson</b>	Membro e gerente Jurídico e de Compliance
<b>Marinaldo de Brida</b>	Membro e superintendente Industrial da Pointer

## COMPOSIÇÃO DOS ÓRGÃOS DE GOVERNANÇA

### GÊNERO



### FAIXA ETÁRIA



## GESTÃO DE RISCOS

O **Portobello Grupo** mapeou em 2021 os seus riscos operacionais, identificando nove fatores que devem ser monitorados constantemente:

- Corrupção pública
- Corrupção e fraude privada
- Uso de interposta pessoa (“laranjas”)
- Ações para dificultar investigações e fiscalizações
- Conflito de interesses
- Informações privilegiadas que podem gerar benefícios na realização de negociações (*insider trading*)
- Descumprimento de obrigações regulatórias
- Assédio e discriminação
- Meio ambiente

Em 2022, os riscos foram classificados e a empresa construiu planos para mitigar a possibilidade de ocorrência. Neste momento, encontra-se em processo de contratação uma ferramenta integrada para a gestão de riscos.

## → LÍDERES DO PORTOBELLO GRUPO DISCUTEM SUSTENTABILIDADE EM ENCONTRO

Em 2022, o Portobello Grupo realizou um encontro de líderes, reunindo executivos de suas quatro unidades: Portobello, Portobello Shop, Portobello America e Pointer. Estiveram em pauta as diretrizes estratégicas do negócio, os desafios do varejo e da indústria e a estratégia de sustentabilidade da companhia, traduzida por meio do Plano de Sustentabilidade.

Os executivos também puderam aprofundar a visão de negócios do grupo, que coloca o cliente no centro da estratégia. A orientação por boas práticas ESG, a construção de uma marca sólida e o crescimento digital sustentam a centralidade no cliente buscada pela Portobello. O encontro teve a participação das lideranças, que se comprometeram com a aplicação das iniciativas propostas pelo Plano da companhia.

## → COMUNICAÇÃO CORPORATIVA

Estruturada em março de 2022, vinculada diretamente à Secretaria Geral e ao Conselho de Administração, a área de Comunicação Corporativa tem como missão primordial contribuir para posicionar e zelar de forma recorrente pelo fortalecimento da cultura e da imagem institucional do Portobello Grupo.

Guardiã da mensagem institucional e dos principais direcionadores de cultura, assume o propósito de promover a sinergia e a conexão entre as unidades, alinhando conceitos e sendo a mantenedora da personalidade corporativa.

Trabalha ainda para a construção de um relacionamento de valor com os públicos de interesse - colaboradores, investidores, unidades de negócio, alta liderança, mercado, governo e a imprensa. Atua fortemente no desdobramento do planejamento estratégico e na tangibilização dos atributos da marca, tais como: *peças, sustentabilidade, inovação e design, merchandising e supply chain.*



Mauro do Valle Pereira, CEO Portobello Grupo, participando da Reunião de Líderes, em Tijuca | SC



Cesar Gomes Jr, presidente do Conselho de ADM do Portobello Grupo, participando da Reunião de Líderes, em Florianópolis | SC

## Ética e Integridade

Em 2022, a Portobello revisou o seu **Código de Conduta Ética**, documento que serve como direcionador para funcionários, parceiros, franqueados e fornecedores. O texto aborda temas como relacionamento com órgãos públicos e normas para brindes e presentes, além de ter um capítulo específico sobre direitos humanos, que trata sobre prevenção a assédio sexual e moral, discriminação, preconceito, entre outros. Esta publicação tem como complemento o **Manual Prático de Condutas Éticas**, que orienta sobre os comportamentos que devem fazer parte da rotina de trabalho na Portobello e situações a serem evitadas, ou que não são permitidas.

A empresa também conta com o Canal de Ética, ferramenta para denúncias de eventuais desvios relacionados ao Código. Este instrumento é sustentado pelo **Guia de Uso do Canal de Ética** e pela política de **Proteção e Segurança do Comunicante de Boa-Fé**, que rege sobre a preservação dos dados de quem acessa a plataforma. As queixas são recebidas de forma anônima ou com identificação por uma consultoria externa, para posteriormente serem avaliadas pela área de Compliance e pelo Comitê de Ética, instância de governança que se reporta à diretoria-executiva. A concepção e a revisão deste canal seguem as melhores práticas de mercado e as diretrizes da Controladoria Geral da União, envolvendo o Conselho de Administração, a diretoria e o Comitê de Auditoria.



ACESSE O  
QR CODE PARA  
SABER MAIS E  
ASSISTIR AO VÍDEO

ALGUNS NÚMEROS SOBRE O TREINAMENTO EM CÓDIGO DE ÉTICA:

265  
COLABORADORES  
CAPACITADOS.

60%  
DOS GERENTES,

75%  
DOS COORDENADORES,

79%  
DOS LÍDERES DE  
PRODUÇÃO E

33%  
DOS SUPERVISORES  
DA UNIDADE  
PORTOBELLO  
(TIJUCAS) FORAM  
TREINADOS.

NA PORTOBELLO  
SHOP,

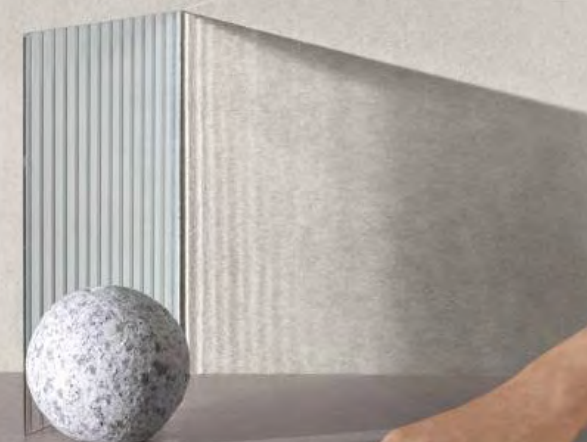
32%  
DA LIDERANÇA  
FOI TREINADA.

META DO  
**PLANO  
DE SUSTENTABILIDADE**

ATINGIR

100%

DOS COLABORADORES TREINADOS EM ESG,  
CÓDIGO DE ÉTICA E LGPD ATÉ 2023.



No ano de 2022 também foi elaborada a Política Anticorrupção e de Relacionamento com o Setor Público, a qual deverá ser aprovada no primeiro semestre de 2023 e irá se aplicar aos funcionários, diretores, membros das instâncias de governança corporativa, franqueados, assim como a todos aqueles que se relacionam com o Portobello Grupo. O documento estabelece o compromisso e as principais diretrizes no combate a todas as formas de corrupção na condução dos negócios, com ênfase para o relacionamento com o setor público e seus agentes. Também sugere a realização de *due diligence* em processos de contratação de terceiros com o objetivo de avaliar possíveis envolvimento de representantes de alguma instância governamental. Todas as políticas e códigos são aprovados pelo Conselho de Administração. Foram encaminhadas ainda, para aprovação final, as Políticas de Prevenção a Conflitos de Interesses, de Brindes, Presentes, Hospitalidades e Entretenimentos e de Gestão de Terceiros. Todas estão sendo produzidas em português e inglês, para aplicação às operações no exterior.

Para ampliar a transparência na relação com os investidores e demais públicos, a Portobello lançou a Política de Remuneração, que engloba os pagamentos aos diretores, membros do Conselho de Administração, dos comitês de assessoramento e do Conselho Fiscal. No documento, disponível [neste link](#), estão detalhadas todas as informações sobre o tema.

 QUER MAIS INFORMAÇÕES SOBRE OS INDICADORES GRI E SASB? CLIQUE AQUI



Amanda Rufino, coordenadora de Compliance do Portobello Grupo, ministrando treinamento sobre Ética e Integridade durante a SIPAT, em Tijucas | SC

## TREINAMENTOS EM ÉTICA E INTEGRIDADE

Em 2022, o novo Código de Conduta Ética foi comunicado via os canais oficiais de comunicação interna e um treinamento para lideranças. Entre os meses de setembro e dezembro de 2022, na unidade Portobello, em Tijucas (SC): 60% dos gerentes, 75% dos coordenadores, 79% dos líderes e 33% dos supervisores foram treinados. Na operação da Portobello Shop, 910 pessoas foram treinadas (83% da equipe) na temática a partir de uma plataforma online.

Para melhorar a aderência ao Código de Conduta Ética e ao Canal de Ética, a equipe de compliance

e a área de desenvolvimento da Portobello criaram um treinamento que começou a ser aplicado em setembro. Até o fim do ano, 265 colaboradores das unidades Portobello (Tijucas) e Portobello Shop foram capacitados. Nesta etapa, o treinamento focou nas lideranças.

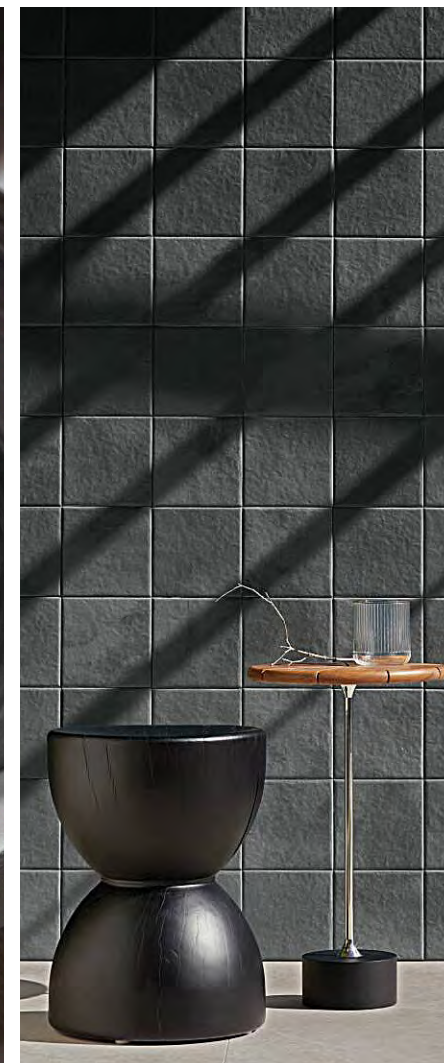
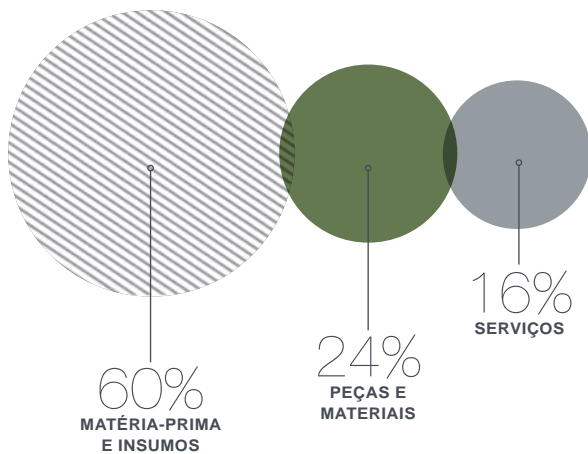
Para 2023, o objetivo é chegar a 100% dos colaboradores capacitados, incluindo as unidades Pointer e Portobello America e os integrantes da alta liderança. Também para o próximo ano, a companhia prevê o lançamento de outras políticas relacionadas a compliance.



# Cadeia de Valor

A Portobello encerrou o ano com cerca de 2500 fornecedores cadastrados, considerando todas as suas unidades de operação. Durante o período, a companhia evoluiu na organização de uma ferramenta que facilitará a gestão de relacionamento com este público. Também foram definidos os critérios para a adoção de um sistema de homologação previsto para começar a operar em 2023.

## COMPOSIÇÃO DA CADEIA DE FORNECIMENTO



Atualmente, a Portobello verifica documentos de licenciamento ambiental e declaração de capacidade técnica de fornecedores de matéria-prima e serviços prioritários, os quais representam 16% do total. Alguns fornecedores, os de empresas de mineração, que extraem de jazidas argila, brita, entre outros materiais (6% do total) são avaliados *in loco*, por meio de visitas técnicas que analisam critérios de qualidade.

Para o próximo ano, a companhia pretende ampliar o escopo das suas visitas, incluindo também critérios ambientais, como a verificação da forma de descarte de resíduos.

A partir de 2023, passará a contar com a Política de Gestão de Terceiros, voltada a todos os funcionários, membros das instâncias de governança, franqueados, fornecedores e

representantes comerciais. Utilizada juntamente com o Código de Conduta Ética, esta política fortalecerá e incentivará padrões elevados de ética, integridade e transparência, em conformidade com as diretrizes de *Compliance* do Portobello Grupo e com a legislação vigente no Brasil e no exterior. O documento trará diretrizes sobre direitos humanos, sustentabilidade, responsabilidade social e ambiental, saúde e segurança, integridade e conformidade, entre outras frentes.

A empresa dá preferência para a contratação de fornecedores das localidades das operações. Em 2022, na Portobello, 70% dos fornecedores eram de Santa Catarina e na Pointer, a representatividade das empresas de Alagoas alcançou 50%. No período não ocorreram alterações na cadeia de fornecimento.

MONTANTE DE COMPRAS ENTRE JANEIRO E OUTUBRO DE 2022

R\$ 1,2 BI

MONTANTE DE COMPRAS DE FORNECEDORES INTERNACIONAIS (PLANTA DE TIJUCAS)

R\$ 58,7 MI  
CERCA DE 5%

MONTANTE DE COMPRAS DE FORNECEDORES DO ESTADO DE SANTA CATARINA (PLANTA DE TIJUCAS)

R\$ 712 MI  
CERCA DE 57%

MONTANTE DE COMPRAS DE FORNECEDORES DA CIDADE DE TIJUCAS (PLANTA DE TIJUCAS)

R\$ 70 MI  
CERCA DE 6%



META DO PLANO DE SUSTENTABILIDADE



TER

100%



DOS FORNECEDORES AVALIADOS POR RISCO DE ATIVIDADE ATÉ 2026

# Centralidade no cliente

A Portobello nasceu como uma indústria, mas assumiu o perfil varejista nos últimos anos. Como consequência, a companhia tem passado por uma transformação cultural, operacional e em investimentos, sempre colocando os clientes no centro de sua estratégia. Neste contexto, a Portobello busca oferecer uma experiência sustentável para seus clientes, pensando nos aspectos da qualidade, bem-estar, privacidade e inovação. Alguns destaques da gestão centrada no cliente da Portobello:



## → PRODUTOS SUSTENTÁVEIS, DA CONCEPÇÃO AO DESCARTE

A Portobello preocupa-se com a sustentabilidade em todas as etapas da produção. É pioneira no desenvolvimento de produtos usando lastras, material que gera impacto reduzido em comparação a outros adotados pelo mercado para as mesmas finalidades. Além disso, a produção adota práticas de referência em gestão ambiental, como circuito de água 100% fechado (para as fábricas em Tijuca) ou operação a seco (no caso da Pointer). A companhia também tem investido na redução da espessura das embalagens que acompanham os produtos até a casa do cliente, com o objetivo de aumentar cada vez mais a experiência sustentável da compra.

⊕ LEIA MAIS EM PORTFÓLIO DE PRODUTOS PENSADO NOS CLIENTES E PRODUTOS E PRODUÇÃO SUSTENTÁVEIS



## → EXPERIÊNCIA DE COMPRA SUSTENTÁVEL NA PORTOBELLO SHOP

A Portobello Shop pretende reduzir os impactos ambientais, melhorar o conforto e o bem-estar dos clientes e diminuir os custos operacionais em suas lojas. Com este fim, a rede está lançando o Projeto Lojas +Sustentável. O primeiro piloto, a unidade Portobello Jardim Social, está sendo construído em Curitiba, com previsão para inauguração em 2023.

➤ LEIA MAIS EM MUDANÇA DO CLIMA



### → PRIVACIDADE E RESPEITO AOS DADOS DOS CLIENTES

A Portobello possui uma Política de Privacidade que estabelece as regras de coleta, armazenamento e utilização dos dados dos clientes, em conformidade com a Lei Geral de **Proteção de Dados (LGPD)**. A política é explicada de maneira simples e transparente no site da companhia. Também há um canal para o tratamento de dúvidas sobre o tema, acessível pelo email [privacidade@portobello.com.br](mailto:privacidade@portobello.com.br).

### → PORTFÓLIO DE PRODUTOS PENSADO NOS CLIENTES

A Portobello se consolida como uma empresa que oferece soluções que atendam integralmente às necessidades do cliente, com um portfólio integrado que extrapola a vocação original de fornecimento de porcelanatos. As lastras, porcelanatos em formatos maiores, são um bom exemplo. Este material permite fabricar uma série de itens que substituem outros, que utilizam processos de produção com mais impacto ambiental, como concreto, madeira e pedras naturais. Em 2022, a Portobello lançou um novo formato de lastras, 1,60 x 1,60, o maior na forma quadrada existente no mercado.

A Oficina Portobello traz a inovação em design em sua essência, customizando a aplicação das lastras para diversos propósitos. Tem uma coleção composta por bancadas, móveis, nichos e objetos e acessórios. Para o próximo ano, a Oficina lançará uma linha completa de mobiliário de cozinha feito com lastras.

Assim, ao entrar na Portobello Shop, o cliente tem acesso a uma ampla gama de produtos, que passaram pela curadoria da Portobello e de seus profissionais de design e arquitetura. São louças, metais, tapetes e mobiliários desenvolvidos pela Oficina Portobello, que harmonizam com os porcelanatos ofertados.



## Evolução do atendimento ao cliente

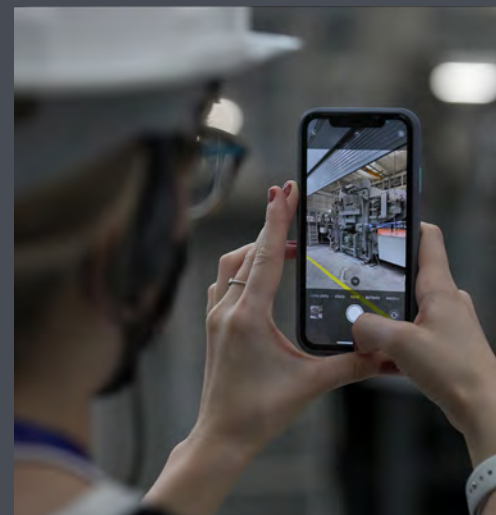
Em 2022, a Portobello ampliou o diálogo com o consumidor final, sem deixar de reforçar o relacionamento com o arquiteto, parceiro essencial nesta jornada. A satisfação e lealdade dos clientes são medidas pelo net promoter score (NPS), que considera a experiência não apenas de compra, mas também de uso dos produtos, e compõe os critérios de remuneração variável dos colaboradores. A pesquisa de NPS ocorre em duas etapas: na primeira o índice ficou em 91 e na segunda atingiu 71, pontuações que superam em um ponto as metas estabelecidas.

Conheça algumas ações desenvolvidas pelas unidades de negócio da Portobello em 2022 que evidenciam a evolução do atendimento ao cliente:



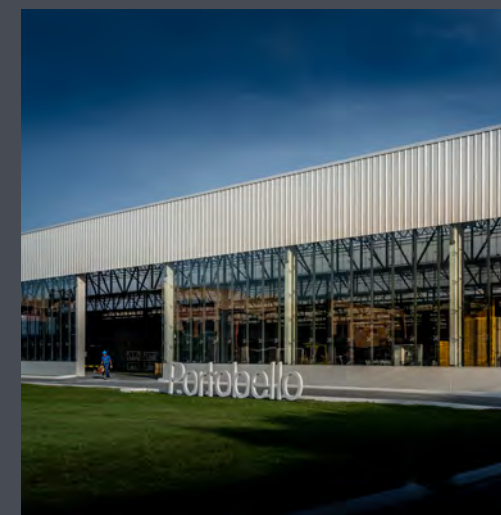
### → ARCHTRENDS

A plataforma **Archtrends** é um hub de referências e tendências criado pela Portobello. O site se apresenta como uma espécie de rede social segmentada, com foco nos profissionais de arquitetura e clientes finais da empresa. Em 2022, a Archtrends chegou às marcas de 800 mil acessos por mês, 10 mil projetos cadastrados e um acervo de 40 mil imagens.



### → CLÍNICA DO CONSUMIDOR

O parque fabril da Portobello em Tijuca (SC) realiza dinâmicas semanais com arquitetos para ouvir suas opiniões sobre os produtos e o design da marca, além de discutir o mercado em geral. Em 2022, pela primeira vez, a companhia realizou também uma dinâmica com consumidores finais, que puderam conhecer lançamentos Portobello em primeira mão. Mais atividades como essa devem ser realizadas no futuro.



### → QR CODE E TOUR VIRTUAL

A unidade Pointer (AL) passou a inserir um QR code nas caixas dos produtos, que leva a uma página com informações úteis para o cliente, como orientações sobre instalação, aplicação e características do produto. A marca também criou um tour virtual para que seus clientes possam conhecer a fábrica.

# Portobello discute sustentabilidade na Expo Revestir 2022

A Portobello participou da edição 2022 da Expo Revestir, que aconteceu em formato híbrido (online e presencial). A feira, realizada há mais de 20 anos, foca nos temas de inovação, design e negócios, com programação voltada a revendedores, arquitetos, designers de interiores e outros profissionais da cadeia produtiva da construção.

Em 2022, a Portobello apresentou na Expo Revestir a sua coleção UNLTD. Dreams, baseada no universo dos sonhos e na esperança para o futuro. Paralelamente, a empresa realizou uma programação de lives chamada de Dream Week. Entre os temas em debate, foi apresentado 'Cultura Portobello & ESG', que abordou a importância da sustentabilidade para o grupo.

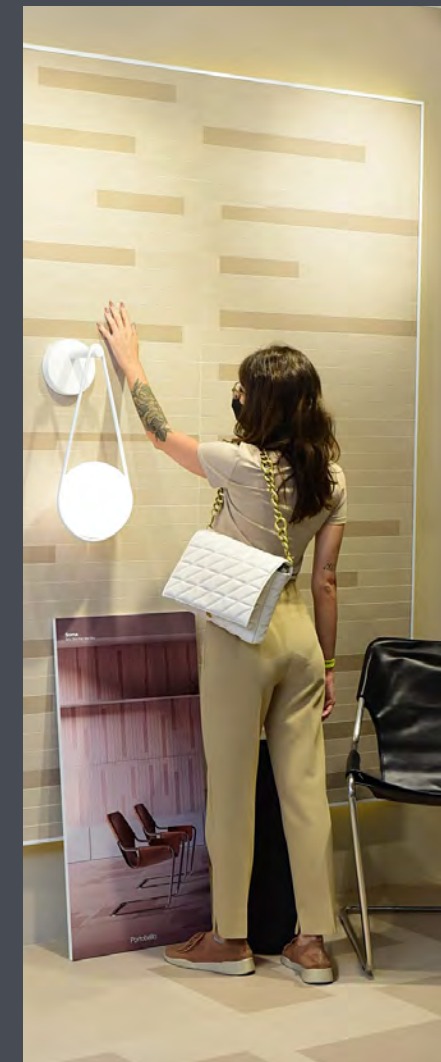
⊕ TODAS AS LIVES DA DREAM WEEK ESTÃO DISPONÍVEIS NO SITE DA PORTOBELLO



Stand Portobello na Revestir 2022, em São Paulo | SP



Comitê de Sustentabilidade participando da Live sobre Sustentabilidade durante a Revestir 2022





Fazer mais com menos, garantindo que o uso dos recursos naturais seja feito de maneira regenerativa, com destaque na gestão da matéria-prima, da água e dos resíduos e na neutralização das emissões.

Portobello + Ecoeficiente

# Circularidade

Cerca de 60% do portfólio de produtos fabricados pela Portobello passou por uma análise de ciclo de vida em 2022. O estudo teve como objetivo verificar os impactos ambientais desde a extração da matéria-prima até o descarte pelo cliente, considerando a pegada hídrica, a pegada de carbono, entre outros critérios. Os materiais utilizados pela companhia foram comparados com outros adotados pelo mercado dentro das mesmas categorias de impacto.

Após revisão realizada por terceira parte, foi constatado o ótimo desempenho dos materiais utilizados nos produtos Portobello, além do ciclo fechado nos resíduos gerados na produção. Em termos de pegada hídrica, o porcelanato no formato 60x60 tem um impacto duas vezes menor que o da madeira, quase 2,6 vezes menor que o do mármore

e mais que 17x inferior ao do vinílico. Com relação aos recursos minerais, o porcelanato consome 33x menos que o mármore. Algumas oportunidades de melhoria recomendadas incluem a substituição ou reuso dos suportes metálicos das embalagens, a redução do consumo de argamassa colante por m<sup>2</sup> e a reciclagem dos materiais ao fim da vida.

Durante o ano, teve início um diagnóstico sobre o caminho dos produtos Portobello até a casa do cliente para entender a geração de resíduos (provenientes da embalagem e dos produtos) neste processo. A companhia tem a meta de chegar a 50% de circularidade de resíduos de embalagem até 2027.

➤ **QUER MAIS INFORMAÇÕES SOBRE OS INDICADORES GRI E SASB? CLIQUE AQUI**

## ALGUMAS AÇÕES JÁ SÃO DESENVOLVIDAS NESTE SENTIDO:

- O centro de distribuição de São Paulo retorna para o complexo de Tijuca (SC) pallets e suportes para reutilização no transporte de produtos.
- A companhia comprou créditos de reciclagem equivalentes a 22% de todo o resíduo de embalagem gerado no ano de 2022 para todos os estados do Brasil, e 22,5% especificamente no estado de São Paulo. Alguns materiais de embalagem foram substituídos por equivalentes

reciclados. Este é o caso das cantoneiras, que eram compostas de material virgem e hoje são compostas por material proveniente de aparas de fraldas descartáveis.

- A Pointer estruturou uma central de resíduos para armazenar adequadamente os materiais enviados para reciclagem, como papelão e pallet. A unidade instalou uma prensa para a condensação das embalagens neste espaço.



ACESSE O QR CODE PARA SABER MAIS E ASSISTIR AO VÍDEO

## ➔ MUDANÇAS EM LOGÍSTICA E EMBALAGENS PARA PROMOVER A SUSTENTABILIDADE

Ao longo dos últimos anos, a Portobello tem desenvolvido diversas melhorias em embalagens e processos logísticos para reduzir o impacto ambiental de suas operações. Abaixo estão listadas algumas:

- Redução de espessura do plástico que embla os produtos separados para o mercado interno: gera uma economia aproximada de 1,5 tonelada de plástico por mês.
- Redução na utilização de sacos termoencolhíveis na expedição: causou uma diminuição média no consumo de 70 botijões de gás GLP mensal para 19 botijões, contribuindo também para a mitigação da emissão de gases de efeito estufa.
- Reaproveitamento de fitas da fábrica na expedição e redução de espessura de fitas: menos 135 rolos de fita, ou 2,3 toneladas de plástico que deixaram de ser consumidas mensalmente.
- Logística reversa de pallets nas fábricas de Tijuca: redução de 192 toneladas de pallets por mês.
- Disposição do selo FSC (*Forest Stewardship Council*) nas embalagens de produtos Portobello: demonstra que as embalagens são provenientes de madeira de reflorestamento.

### META DO PLANO DE SUSTENTABILIDADE

ATINGIR

50% ➔

DE CIRCULARIDADE PARA EMBALAGENS NA INDÚSTRIA ATÉ 2027.

100% ➔

DE RECICLAGEM DE PAPEL, PLÁSTICO E METAL NA PORTOBELLO AMERICA ATÉ 2024.





# Mudança do clima

Desde 2019, a unidade Portobello realiza o seu inventário de emissões de gases de efeito estufa, que foi ampliado no ano seguinte para englobar os escopos 1, 2 e 3. Já a Pointer realizou o seu primeiro inventário em 2022. A transição energética é um tema importante para o grupo, que possui a meta de ter 50% da energia consumida por suas fábricas advinda de fontes renováveis até 2024. Isso significa reduzir o uso de fontes mais poluentes, que emitem mais gases causadores de efeito estufa (GEE). Com este objetivo traçado, a empresa fechou um contrato de parceria para autoprodução de energia eólica.

A parceria celebrada entre a Portobello e a Enel representa uma iniciativa importante no avanço do Plano de Sustentabilidade da companhia. Por meio do contrato assinado entre as empresas, o Portobello Grupo se tornou sócio da Enel Brasil na usina eólica Ventos de Santa Esperança 21, que pertence ao Complexo eólico Morro do Chapéu Sul II, construído e operado pela Enel Green Power, braço de geração renovável da Enel. Com capacidade instalada de 353 MW, o Morro do Chapéu Sul II está localizado nos municípios de Morro do Chapéu e Cafarnaum, na Bahia, e possui ao todo 84 aerogeradores. O contrato, com

duração de 15 anos, prevê o fornecimento de um volume máximo de 10 Megawatts Médios (MWm), o que equivale ao consumo de 87,6 GWh/ ano.

Atualmente, o gás natural é o principal componente da matriz energética do grupo, respondendo por quase 90% do consumo total. Ele é utilizado como energia térmica, para o funcionamento de fornos, secadores, atomizadores e movimentação de empilhadeiras - ao invés de carvão, diesel e outros combustíveis mais poluentes que têm o mesmo propósito. Apesar de não ser renovável, o gás natural emite menos CO<sub>2</sub> que o petróleo e o carvão. Com a redução da espessura das peças, ocorrida em 2022, a Portobello diminuiu em 6% o seu consumo de gás natural no processo de secagem da massa, o qual utiliza 35% do insumo demandado pela empresa. [🔗 LEIA MAIS EM PRODUTOS E PRODUÇÃO SUSTENTÁVEIS](#)

A energia elétrica de matriz brasileira move alguns equipamentos e responde pelo funcionamento da iluminação das unidades (todas utilizam lâmpadas LED). A Pointer (AL) conta com painéis fotovoltaicos que suprem as necessidades de dois anexos e robôs elétricos para a movimentação de produtos na planta. A Portobello America nasce

com diversos recursos de automatização, como robôs de movimentação de carga e empilhadeiras, ambos elétricos. Também tem motores elétricos mais eficientes, que consomem 20% menos energia.

As unidades possuem um sistema de recuperação do ar quente dos fornos, que é utilizado em outras etapas do processo. As operações de Tijucas (SC) e Estados Unidos empregam a tecnologia integralmente, enquanto que a planta de Marechal Deodoro (AL) conta com um sistema parcial de recuperação. Esta inovação permite uma economia de 12% no consumo de gás natural.

Em 2022, a companhia realizou uma capacitação de alta direção sobre o tema mudanças climáticas e os efeitos das emissões de gases de efeito estufa. Com informação e sensibilização, decisões mais sustentáveis e assertivas podem ser tomadas para o futuro do negócio. Em 2023, a Portobello planeja desenvolver um plano de mitigação dos impactos das mudanças climáticas.

[🔗 QUER MAIS INFORMAÇÕES SOBRE OS INDICADORES GRI E SASB? CLIQUE AQUI](#)

PEGADA DE CARBONO DO PORCELANATO, QUANDO COMPARADA A OUTROS MATERIAIS:

3X  
MENOR QUE A DA MADEIRA

371%  
MENOR QUE A DO VINÍLICO

165%  
MENOR QUE A DO MÁRMORE

FONTE: ANÁLISE DE CICLO DE VIDA DE MATERIAIS PORTOBELLO VALIDADA POR TERCEIRA PARTE.

## Portobello Shop projeta loja autossuficiente em energia

A loja Jardim Social, em Curitiba, que será lançada pela Portobello Shop em 2023, busca a certificação *Zero Energy* do LEED (*Leadership in Energy and Environmental Design*). A certificação *Zero Energy* é uma categoria específica dentro do sistema LEED, que reconhece edifícios que produzem tanta energia quanto consomem ao longo de um ano. Isso é alcançado por meio de uma combinação de eficiência energética,

geração de energia renovável e outras práticas de construção sustentável. A certificação *Zero Energy* do LEED é considerada o nível mais alto de desempenho ambiental para edifícios. No caso da Portobello Shop, a autoprodução de energia será possível por meio da instalação de placas solares. Esta unidade também teve a sustentabilidade como premissa em todas as etapas de construção.

### OUTROS DESTAQUES DO PROJETO:

- Vidros, telhas e instalações termoacústicas integradas para melhor eficiência
- Acesso à loja sem degraus, facilitando a locomoção
- Mapas dentro da loja facilitam a localização de pontos de interesse
- Medidores de CO2 apontam quando há a necessidade de renovação do ar
- Plataforma elevatória para acesso ao mezanino e banheiros adaptados para acessibilidade
- Luzes e torneiras dos lavabos acionadas com sensor de presença, gerando economia
- Aproveitamento de água da chuva para reduzir o consumo da concessionária
- Pontos de coleta seletiva de resíduos



### META DO PLANO DE SUSTENTABILIDADE

FAZER COM QUE

50% ➔

DA ENERGIA CONSUMIDA PELA INDÚSTRIA ATÉ 2024 SEJA DE FONTES RENOVÁVEIS.

FAZER COM QUE TODAS AS NOVAS CONSTRUÇÕES DE LOJAS DA PORTOBELLO SHOP TENHAM CERTIFICAÇÃO LEED.



# Produtos e produção sustentáveis

A Portobello é a maior fabricante de cerâmicas do Brasil e pioneira na produção de lastras, peças maiores que substituem outros materiais com impacto ambiental mais significativo, como madeira e pedras. A principal matéria-prima da cerâmica é a própria terra, retirada de camadas não profundas. Além disso, a cerâmica pode ser feita com resíduos da própria indústria e de outros setores. Em 2022, 21,82% dos produtos Portobello foram produzidos com material reaproveitado do próprio processo.

➤ [QUER MAIS INFORMAÇÕES SOBRE OS INDICADORES GRI E SASB? CLIQUE AQUI](#)

MATERIAIS RECICLADOS  
NA PRODUÇÃO

21,82%  
NA MASSA CERÂMICA

24,15%  
NAS EMBALAGENS

Área de jazida recuperada após  
extração de matéria-prima,  
Canoinhas | SC



As jazidas próprias representam cerca de 15% das atividades de extração da Portobello. As demais são administradas por terceiros, pequenos proprietários rurais com terrenos próximos às fábricas. As jazidas não ocupam Áreas de Preservação Ambiental (APA), Áreas de Preservação Permanente (APP) ou de reserva legal, mas os órgãos competentes realizam vistorias ocasionais. São espaços utilizados, geralmente, pela agricultura e pecuária. A companhia possui protocolos para a recuperação do local explorado, que volta a sua vocação original após a exploração. Em 2022, 35 mil metros quadrados foram recuperados com o plantio de espécies de gramíneas forrageiras (aveia, azevém e brachiaria) e de 165 mudas de árvores, seguindo estudos previamente aprovados que consideram a realidade de cada local.

ÁREAS RECUPERADAS EM 2022

15,000<sub>M<sup>2</sup></sub>  
EM LEOBERTO LEAL (SC)

20,000<sub>M<sup>2</sup></sub>  
EM TEOTÔNIO VILELA (AL)

## → REDUÇÃO DE ESPESSURA GERA GANHO AMBIENTAL

Em 2022, a Portobello investiu na redução da espessura das cerâmicas, de 10 milímetros para 9 milímetros, sem perda de qualidade, mas com ganho ambiental e otimização de custos. Em novembro, todos os produtos ficaram com espessura menor, o que gerou uma diminuição de 10% no consumo de massa e outras matérias-primas, água e gás natural, considerando o mesmo volume de produção.

Este avanço foi possível graças a um trabalho técnico, com pesquisa e inovação. Para a realização desta mudança, a empresa precisou adaptar a composição da massa para que a cerâmica resistisse à queima, sem afetar as suas propriedades.

A fábrica nos Estados Unidos já será inaugurada produzindo cerâmicas com espessura menor, de oito milímetros.



Área de jazida recuperada após extração de matéria-prima, Campo Alegre | SC

## Gestão ambiental

A gestão ambiental da Portobello é baseada em um processo produtivo regenerativo, que usa os recursos de forma inteligente, reaproveita tudo o que é possível e recupera as áreas impactadas pelas operações. A companhia também preza pela adoção de matéria-prima renovável e inovação no desenvolvimento de produtos mais sustentáveis.

Um dos planos de curto prazo nesta frente é a adoção de um sistema de gestão ambiental digital. A plataforma deve integrar todos os indicadores ambientais monitorados, facilitando o acompanhamento de metas e a tomada de decisão. Indicadores relacionados a recursos hídricos serão os primeiros a serem incorporados.

A unidade de Tijucas (SC) não está localizada em área de proteção ambiental ou adjacências com alto valor de biodiversidade. Já a Pointer encontra-se em Marechal Deodoro (AL), próxima à Área de Proteção Ambiental (APA) de Santa Rita, que possui mais de 10 mil hectares, abrangendo diversos municípios da região. Foi criada pela Lei nº. 4.6074/1984 para preservar as características ambientais e naturais dos canais e das lagoas Mundaú e Manguaba, ordenando a ocupação do solo em região com manguezais, mata de encosta, restingas, recifes, ilhas lagunares e estuário. O terreno ocupado pela unidade não apresenta restrição locacional e geográfica, de acordo com o Art. 11º, da Instrução Normativa IMA no. 03/2016.

## SELO CONSCIÊNCIA +AMBIENTAL

Em 2022, a Portobello criou uma premiação interna para incentivar o protagonismo dos colaboradores na gestão ambiental. O Selo Consciência +Ambiental reconheceu iniciativas voltadas à solução de problemas e à geração de impacto positivo, a partir de análise técnica dos resultados obtidos, capacidade de replicação e associação aos Objetivos de Desenvolvimento Sustentável. Estes foram os projetos reconhecidos durante o ano:



### CANTONEIRAS RECICLADAS



O principal objetivo do projeto foi encontrar um substituto para as cantoneiras usadas nos pallets.

Buscou-se um produto feito a partir de material reciclado, visando benefícios ao meio ambiente e redução de custos. Anteriormente, dois tipos de cantoneiras eram utilizadas: uma fabricada com fibra de eucalipto 100% virgem e outra feita com 50% de papelão.

A solução encontrada foi a utilização de cantoneiras feitas de aparas recicladas provenientes de fraldas descartáveis. Os testes alcançaram resultados tão bons que o material passou a compor todas as cantoneiras das fábricas Portobello (em Tijucas, SC) e dos centros de distribuição. O projeto contou com a participação dos setores de embalagem, expedição e com as unidades do parque fabril de Tijucas, além do fornecedor de matéria-prima. A solução gera impactos no ODS 12 - consumo e produção responsáveis.



### REAPROVEITAMENTO DE PALLETS DE EMBALAGENS



O objetivo principal do projeto foi a reutilização de pallets de madeira, que eram descartados após o consumo de

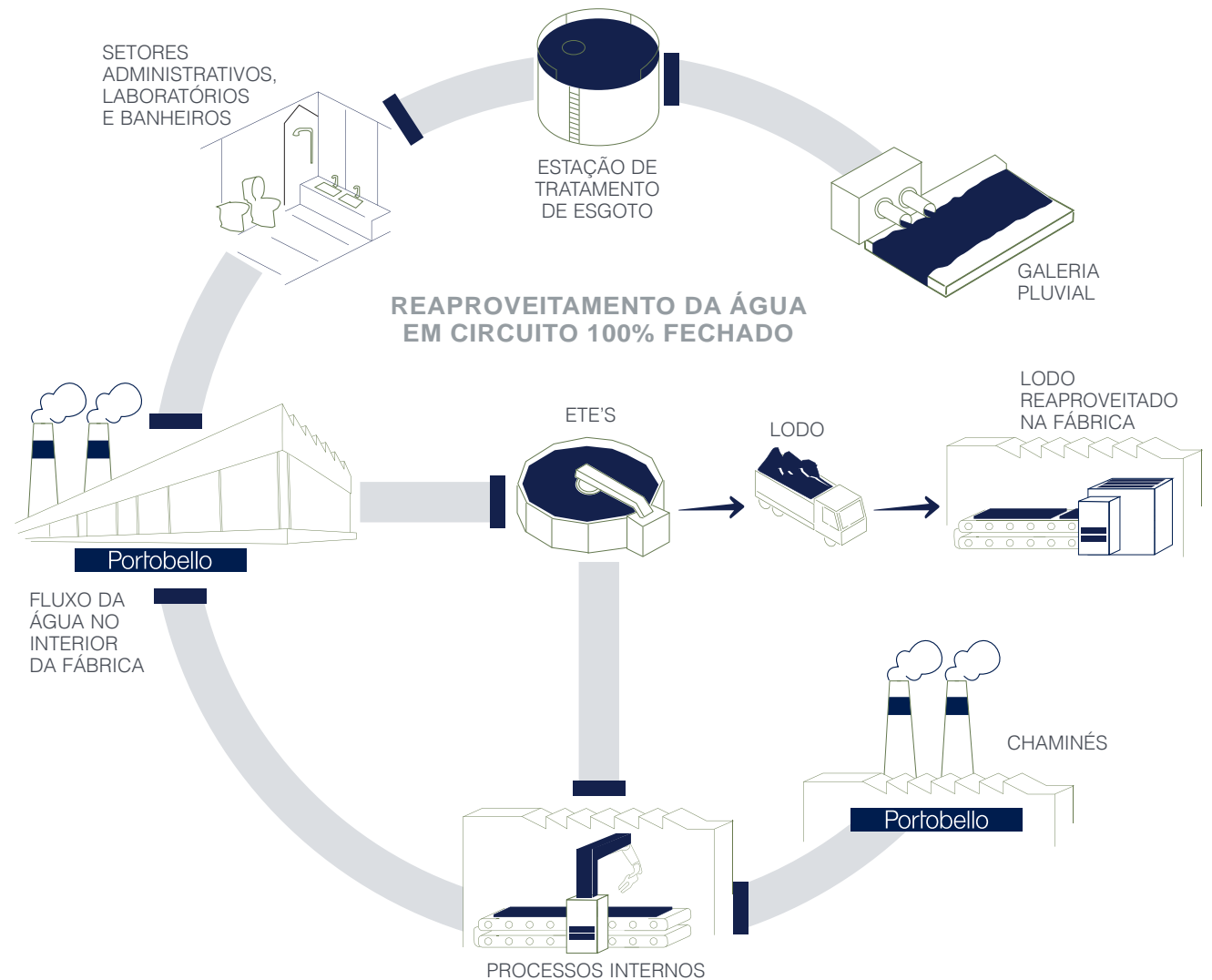
embalagens pelo setor de polimento da unidade Portobello. A partir do reaproveitamento, houve uma diminuição da quantidade de madeira descartada e de pallets comprados, gerando economia financeira. A estimativa é de que a companhia tenha deixado de comprar 10 mil pallets em decorrência do reaproveitamento. A solução gera impactos no ODS 12 - consumo e produção responsáveis.

## Gestão da água

A água é utilizada em processos industriais e administrativos na Portobello. No complexo de Tijucas, as seis fábricas possuem hidrômetro individualizado e metas de consumo. Um circuito 100% fechado garante o tratamento e a reutilização de toda a água industrial em parte do processo. O volume que precisa ser repostado (em decorrência da evaporação) e o insumo necessário para a etapa de esmaltação ou para o consumo das áreas administrativas são captados de fontes fluviais (30%) e subterrâneas (70%), localizadas em terreno próprio. O consumo está alinhado com o volume outorgado de captação de água doce e com as diretrizes da bacia hidrográfica onde a unidade se localiza.

A unidade Portobello está próxima à Bacia Hidrográfica do Rio Tijucas, em Santa Catarina. A companhia utiliza a Aqueduct, plataforma de dados e ferramentas desenvolvida pela World Resources Institute (WRI), com o objetivo de obter informações sobre riscos relacionados à água na região. De acordo com a ferramenta, as instalações do parque fabril estão em área de baixo estresse hídrico. Ainda assim, o tema é monitorado com atenção pelos colaboradores da empresa e pela liderança, visando diminuir impactos negativos no ecossistema local e riscos para o negócio.

No período coberto por este relatório, a operação em Tijucas captou 363,460 megalitros de água (-3,6%). A média de captação ficou em 13 litros por metro quadrado produzido. A empresa descarta apenas o efluente de banheiros e refeitórios após tratamento, seguindo os padrões estabelecidos em legislações federais e estaduais (CONAMA nº 430/2011, Resolução CONSEMA nº 181/2021 e Lei Estadual nº 14.675/2009).<sup>1</sup>



<sup>1</sup>Os parâmetros e padrões de lançamento considerados pela unidade Portobello em Tijucas foram: pH entre 6 e 9; temperatura até 40,0 °C; materiais sedimentáveis até 1 mL/L; óleos minerais até 20,0 mg/L; óleos vegetais até 30,0 mg/L; ausência de materiais flutuantes; remoção de 80% ou até 60,0 mg/L de DBO; NA para cloro residual livre, oxigênio dissolvido, DQO, nitrato, escherichia coli e nitrogênio amoniacal. Já a Pointer é regularizada pelo órgão estadual nº LO 2022.0604.1250230.EXP.LON, Instituto do Meio Ambiente do Estado de Alagoas (IMA) e cumpre as condicionantes de limpeza periódica e manutenção do sistema de esgotamento sanitário (fossa séptica e sumidouro).

A unidade Pointer segue um modelo de fabricação de cerâmica por via seca, que não incorpora água à massa, consumindo 70% menos insumo que o processo por via úmida. Também conta com um circuito 100% fechado, que faz o tratamento dos efluentes em duas estações, com reposição apenas do volume perdido pela evaporação. A unidade usa uma tecnologia de tratamento que retira os resíduos da água, essencialmente argila e esmalte, que são reaproveitados internamente. Depois de tratado, o insumo é direcionado para um lago artificial dentro da fábrica. Os efluentes de banheiro e refeitórios são tratados de acordo com especificações da legislação local e descartados no subsolo, em região sem estresse hídrico.

Toda a água captada pela Pointer vem de poço artesiano, respeitando o volume outorgado. A unidade captou 48,76 megalitros de água (+10%) e alcançou média de 3,49 litros de água por metro quadrado fabricado. No último ano, a Pointer fez uma campanha para funcionários, conscientizando-os sobre a redução do consumo de água residencial e na empresa, e também promoveu workshops, palestras e dias com atividades especiais sobre o tema.

Em 2022, a Portobello começou, na unidade de Tijucas, a substituir os atuais medidores analógicos de consumo por medidores digitais com leitura automática em tempo real, mudança que será finalizada em 2023. A nova tecnologia irá auxiliar no acompanhamento de indicadores e estabelecimento de metas, além de atuar na gestão da utilização, identificando com maior facilidade problemas e áreas cujos consumos podem ser otimizados.

Similar às unidades brasileiras, a fábrica da Portobello America terá circuito 100% fechado para reaproveitamento da água. Além disso, a planta industrial utilizará um modelo de retífica a seco para economia do recurso.



## PROJETO EMBAIXADORES DO MEIO AMBIENTE É PREMIADO



Em 2022, o Projeto Embaixadores do Meio Ambiente da Portobello recebeu o 22º Prêmio Fritz Müller, na categoria Conservação de Insumos da Produção (água), e o Prêmio ESG 2022 da

ADVB/SC (Associação dos Dirigentes de Vendas e Marketing do Brasil em Santa Catarina).

O case premiado reúne várias soluções criadas por colaboradores da companhia para a redução do consumo de água. Entre as principais ações realizadas estão a troca de equipamentos, a identificação e eliminação de vazamentos, além da operação em um circuito de água 100% fechado. O prêmio ESG 2022 da ADVB/SC também reconheceu a Semana de Sustentabilidade da Portobello.

Fotos:

João Henrique Oliveira, CEO da Unidade Portobello, Edemilson Barbosa, gerente de Gente e Gestão, e Fabiola Gava, especialista em Meio Ambiente da Unidade Portobello, recebendo o Prêmio Fritz Muller, em Florianópolis | SC

Fabiola Gava, especialista em Meio Ambiente da Unidade Portobello, recebendo o Prêmio ADVB/SC ESG, em Chapecó | SC



## Gestão de resíduos

A Portobello possui um sistema eficiente de gestão de resíduos. Em Tijucas (SC), todo o resíduo gerado na produção é reaproveitado dentro do processo, enquanto que uma parcela dos demais materiais vai para recicladoras e outras indústrias. Somente os resíduos de banheiro e refeitório seguiram para descarte em 2022, o que irá mudar a partir de 2023, com a adoção de um plano de ação para eliminar o descarte em aterro. No período coberto por este relatório, a operação de Tijucas alcançou nível de reciclagem de 99%.

A Pointer reaproveita parte dos resíduos em sua produção e passou a vender a outra parte não utilizada para uma cimenteira. Em 2022, o índice de reciclagem alcançou 96%. A operação estuda formas de diminuir a produção de resíduos, além de avaliar o uso da compostagem para os orgânicos e o aproveitamento de abrasivos, evitando que este material vá para o aterro industrial. O objetivo é atingir um nível de 99%.

Hoje, em Tijucas e na Pointer, 100% dos produtos fabricados utilizam resíduos em sua composição. Os resíduos correspondem por quase 22% da matéria-prima dos produtos.

➤ LEIA MAIS EM CIRCULARIDADE

A empresa iniciou pesquisa para trazer resíduos de outros processos produtivos às plantas do Brasil, o que permitiria reduzir o consumo de recursos naturais. A viabilidade econômica depende de fatores como proximidade da fábrica e constância no fornecimento do insumo. A Portobello America iniciará suas atividades com processos de aproveitamento avançados. A unidade deve reutilizar resíduos próprios (7% a 8% da matéria-prima da produção) e, principalmente, de terceiros (15% da matéria-prima) - subprodutos da fabricação de telhas, de finos de areia industrializada e de vidro.

A Portobello pretende iniciar um programa de estímulo para a coleta dos resíduos gerados pelos clientes em suas obras. Esta iniciativa, ainda em elaboração, terá início com o apoio das lojas da Portobello Shop e depois será ampliada com o envolvimento de outros canais.

Em Tijucas, o sistema de coleta seletiva foi remodelado em 2022. As lixeiras utilizadas pela unidade foram adquiridas de uma companhia que usa o próprio plástico da Portobello na fabricação dos recipientes, incentivando a circularidade.







Garantir um ambiente atrativo, diverso e inclusivo para os melhores talentos, para que entreguem resultados de excelência e sejam protagonistas da transformação social das comunidades nas quais estão inseridos, compartilhando os valores e conhecimentos da empresa.



Portobello +Gente

# Desenvolvimento das equipes e das comunidades

Os programas de treinamento da Portobello têm como objetivo o desenvolvimento de capacidades técnicas e comportamentais. Dentro do pilar técnico, a companhia firmou uma parceria com o SENAI para a realização de formações voltadas a habilidades específicas, que alcançaram 405 pessoas. Em 2022, foi lançado um novo curso com o tema Beneficiamento Cerâmico.

No pilar comportamental, a empresa visa principalmente à formação de lideranças. Durante o ano, cerca de 40 pessoas foram selecionadas para um programa de desenvolvimento de coordenadores. Por meio de uma avaliação, a empresa identificou as qualidades e os pontos de melhoria dos participantes para definir os temas a serem tratados. Outras ferramentas para a formação de líderes incluem coaching, mentorias e imersões.

Também com o objetivo de desenvolver competências comportamentais, foram realizados treinamentos em comunicação

não violenta e inteligência emocional, com a participação de 100 colaboradores. Outros 100 funcionários que participam de processos seletivos receberam treinamentos em habilidades de entrevista e seleção por competência, com o objetivo de tornar essa dinâmica mais assertiva. Além disso, a equipe de treinamento e capacitação apoiou a área de compliance na criação de cursos sobre as políticas de integridade da companhia.

➤ LEIA MAIS ÉTICA E INTEGRIDADE

Já no varejo, a Portobello busca a formação de uma cultura de dados, com a realização de workshops para o desenvolvimento de perfis analíticos e preparados para a tomada de decisão. Outra importante ferramenta de capacitação voltada à Portobello Shop, inclusive às franquias, é a Academia Portobello, que traz diversos cursos à distância sobre temas técnicos e comportamentais. Em 2022, cerca de 1200 colaboradores das lojas Portobello Shop tiveram acesso à ferramenta.



Equipe Portobello Shop durante a Convenção de Franqueados 2022, em São Paulo | SP

Para contribuir com o desenvolvimento das pessoas, há ainda quatro tipos de avaliação de desempenho: duas anuais (Avaliação de Desempenho Individual de Resultados, focada em performance, e as avaliações 360°, para lideranças, e 180°, para os demais funcionários) e duas bianuais (Avaliação de Carreiras, que faz a gestão da trajetória profissional, adequando as pessoas às posições, e Avaliação de Desempenho Individual de Talentos, para identificar talentos internos e gerar o mapa de sucessão).



**ALGUNS NÚMEROS DE TREINAMENTOS REALIZADOS EM 2022**

+DE **9**  
TRILHAS VOLTADAS  
À LIDERANÇA

+DE **2,400**  
PARTICIPAÇÕES NAS  
CAPACITAÇÕES

+DE **35**  
TEMAS ABORDADOS

+DE **27** MIL  
HORAS DE TREINAMENTOS,  
O QUE CORRESPONDE  
A MAIS DE 11 HORAS  
POR PESSOA

ÍNDICE DE  
SATISFAÇÃO DE

**9,2**

→ **VAREJO TALKS**

Todas as quintas-feiras, a Portobello Shop oferece aos seus colaboradores e franqueados as lives Varejo Talks. A companhia convida especialistas internos para dividir seu conhecimento nas transmissões. Diversos temas já foram abordados, desde marketing, sustentabilidade e logística, a diversidade e cultura de não violência. Os conteúdos gravados continuam disponíveis em uma plataforma para aqueles que não podem assistir ao vivo.

A cultura de varejo da Portobello Shop também é compartilhada com seus lojistas e franqueados por meio de convenções e lives sobre negócios, que discutem resultados, marketing e tendências.

→ **SABOREANDO COMPETÊNCIAS**

A Portobello procura formatos inovadores em treinamento e desenvolvimento. Em 2022, a companhia promoveu a dinâmica Saboreando Competências para um time de 27 gerentes e 4 diretores. A equipe teve que, literalmente, colocar a mão na massa em uma atividade culinária, enquanto enfrentava desafios que simulavam situações do ambiente de trabalho. A dinâmica promoveu uma reflexão sobre as habilidades comportamentais necessárias para atuar em um mercado em constante transformação. Ao final, todos puderam saborear seus pratos.

## Capacitações nas comunidades

A Portobello destinou 21 bolsas de 70% de desconto em cursos técnicos de Tecnologia da Informação a jovens familiares de colaboradores da empresa. A companhia prevê a abertura de algumas posições de estágio para os alunos. O tema do curso foi escolhido por representar um conhecimento com forte demanda no mercado.

A unidade Pointer promoveu uma capacitação em Planejamento e Controle de Produção a 20 moradoras de Marechal Deodoro, onde a fábrica está localizada. O curso foi oferecido por uma parceria com a Prefeitura e o Senai, e tem como foco o desenvolvimento profissional e a inclusão de mulheres.



# Direitos Humanos

A Portobello acredita no papel social das empresas e que por meio do negócio é possível contribuir com a agenda de direitos humanos nas diversas frentes. Assim, dentro das suas operações, está desenvolvendo ferramentas, políticas e iniciativas para estimular a diversidade. Também para os funcionários, vem aprimorando as práticas que promovem o bem-estar, a valorização e a segurança, assim como um ambiente íntegro e livre de qualquer tipo de assédio.

Apoia ainda as comunidades localizadas no entorno de suas operações, com ações que geram renda e ajudam as pessoas.

➤ [QUER MAIS INFORMAÇÕES SOBRE OS INDICADORES GRI E S&SB? CLIQUE AQUI](#)



# Diversidade

No pilar +Gente, o Plano de Sustentabilidade da Portobello tem como um dos focos a ampliação da diversidade na organização, principalmente nas temáticas de igualdade de gênero e inclusão de pessoas com deficiência. Em 2022, a companhia realizou um censo da diversidade. Esta iniciativa coletou dados sobre a composição da equipe em termos de gênero, raça, orientação sexual, idade, etnia e outros aspectos. O objetivo foi fornecer uma visão geral da diversidade na empresa e identificar possíveis desequilíbrios ou lacunas.

Além de informações demográficas, o censo também mediu a aderência ao Canal de Ética para denúncias sobre preconceito e discriminação, analisou percepções sobre a empresa e suas condições de trabalho, e explorou a participação em programas de voluntariado. Participaram 3841 representantes de todas as unidades do grupo, incluindo lojas e franquias da Portobello Shop, número que corresponde a 78% do público-alvo. Os resultados foram desdobrados em planos de ação por unidade. O grupo também está preparando um estudo sobre equidade salarial, previsto para ser finalizado em 2023.



ACESSE O QR CODE PARA SABER MAIS E ASSISTIR AO VÍDEO

## PRINCIPAIS RESULTADOS DO CENSO DA DIVERSIDADE

### TODOS OS COLABORADORES

  
3,841  
RESPONDENTES

36  
MÉDIA DE IDADE

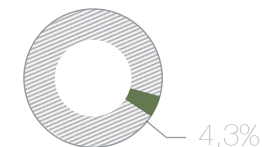
PARDOS E PRETOS



MULHERES



PESSOAS COM DEFICIÊNCIA



### LIDERANÇAS

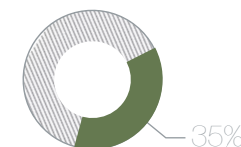
  
612  
RESPONDENTES

41  
MÉDIA DE IDADE

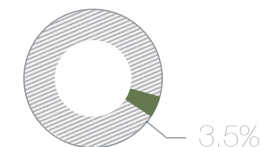
PARDOS E PRETOS



MULHERES



PESSOAS COM DEFICIÊNCIA



## CONHEÇA OUTROS DESTAQUES NO TEMA DIVERSIDADE NO ANO DE 2022:

### LiderA mulher

O Programa LiderA Mulher foi lançado com o objetivo de promover uma cultura de respeito às diferenças, proporcionando um ambiente saudável e diverso na

companhia. A iniciativa foi criada a partir das diretrizes do Plano de Sustentabilidade do grupo, inicialmente com foco na questão de gênero e deficiência.

Em 2022, o primeiro ano de atividade do LiderA Mulher, foi dedicado à discussão e à sensibilização. Ao longo do período, vários encontros e palestras aconteceram, abordando temas como gênero e mercado, síndrome da impostora, violência contra a mulher e saúde mental.

O programa tem a expectativa de construir uma marca empregadora forte entre públicos diversos, tornando a Portobello uma empresa mais inspiradora para novos profissionais e trazendo diversidade na equipe e no quadro de lideranças. Outros resultados esperados são a melhora no clima organizacional, maior suporte para o programa de compliance contra assédio, aumento da integração, igualdade de oportunidades e salários.



1º Encontro das integrantes do Programa LiderA em 2022, em Florianópolis | SC



## → CAPACITAÇÃO PARA COLABORADORES PCDs E SEUS COLEGAS DE TRABALHO

Em 2022, a unidade Portobello realizou um levantamento sobre pessoas com deficiência, suas funções e qual tipo de capacitação poderia colaborar para melhorar a sua interação com seus colegas e o desempenho do seu trabalho. Neste processo, foram identificados 20 deficientes auditivos, dos quais 13 são oralizados, 5 utilizam libras (língua brasileira de sinais) e 2 não se comunicam por libras e serão capacitados. Colaboradores sem nenhum grau de deficiência auditiva, mas que trabalham diretamente com colegas PCDs - 20 pessoas -, participaram de treinamento em libras de 20 horas e estão cursando um outro, mais avançado, com 60 horas.

Além disso, todo o parque de Tijuca (SC) passou por uma remodelação, concluída em 2022, que adaptou seus espaços a pessoas com mobilidade reduzida. Como consequência, os colaboradores conseguem circular com mais facilidade pela unidade, inclusive em banheiros e áreas comuns.



### PLANO DE SUSTENTABILIDADE

ATINGIR

50% →

DE MULHERES EM CARGOS DE LIDERANÇA ATÉ 2027.

RECEBER O SELO *GREAT PLACE TO WORK* ATÉ 2025.





## Salários

A Portobello possui uma política de cargos e salários, que especifica os critérios para a progressão salarial e promoções. A remuneração é estabelecida com base em pesquisas de mercado e acordos com os sindicatos das categorias representadas no quadro funcional, abrangendo todos os funcionários, exceto estagiários e aprendizes, o que representa 95,1% da equipe.

O Acordo Coletivo de Trabalho é aplicado a 99,5% dos empregados, sendo que os 0,5% restantes são diretores estatutários, conselheiros e estagiários. As diretrizes que estabelecem os salários estão em fase de aperfeiçoamento, incluindo uma análise mais detalhada das remunerações mais altas e mais baixas, e entre homens e mulheres. A alta instância participa do processo de definição das políticas salariais.

ACORDO COLETIVO  
DE TRABALHO É  
APLICADO A

99,5%  
DOS EMPREGADOS,

OS DEMAIS

0,5%  
SÃO DIRETORES  
ESTATUTÁRIOS,  
CONSELHEIROS E  
ESTAGIÁRIOS.



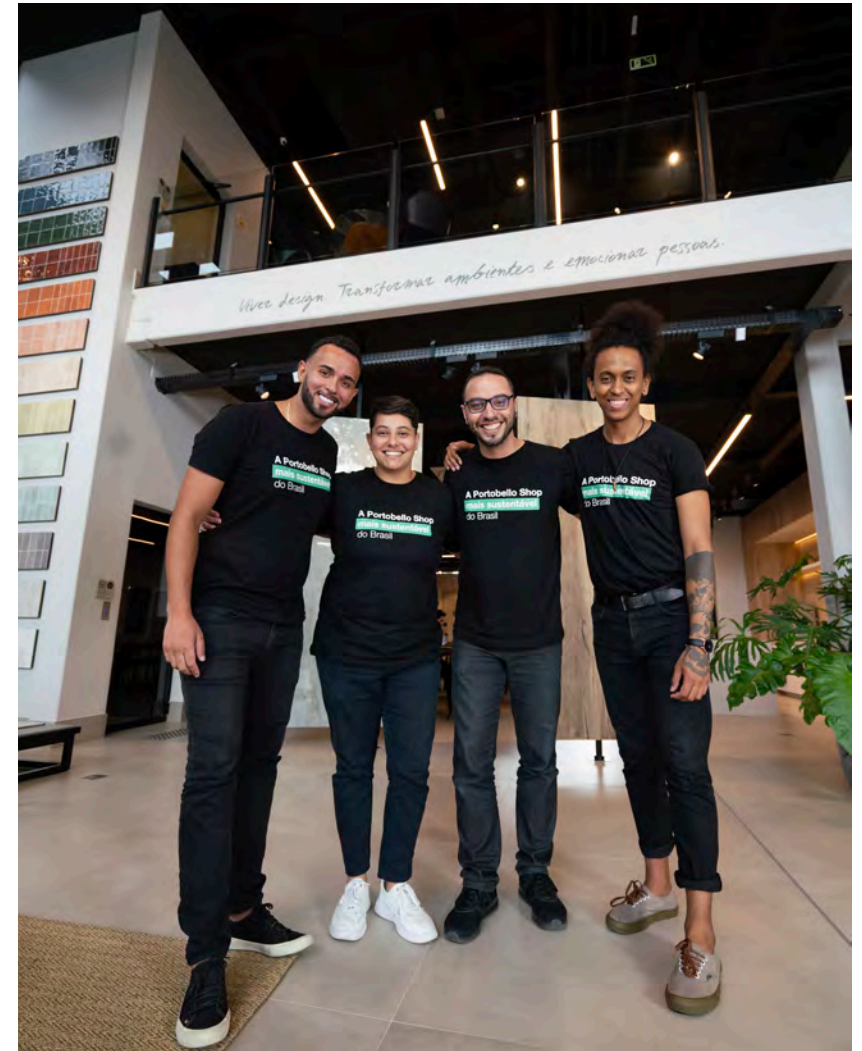
## Saúde e segurança no ambiente de trabalho

A Portobello tem um sistema de segurança robusto, criado para avaliar e melhorar as práticas de prevenção de acidentes no local de trabalho. A abordagem é positiva e busca envolver os funcionários nas soluções. Os profissionais que compõem a estrutura do serviço especializado em saúde e segurança do trabalho são empregados com formação técnica de nível médio em segurança do trabalho e enfermagem do trabalho ou com formação de nível superior em engenharia de segurança do trabalho e medicina do trabalho.

A empresa visa atender às normas regulamentadoras do Ministério do Trabalho e da Previdência, usadas no estabelecimento das diretrizes. O gerenciamento de riscos ocupacionais é feito com base na Norma Regulamentadora nº 1, que visa à melhoria contínua em processos de saúde e segurança por meio do ciclo PDCA (sigla em inglês para planejar, fazer, checar e agir ou ajustar). A empresa não possui um sistema de gestão baseado em normas ou diretrizes internacionais, como a ISO 45001, mas fundamenta suas ações em boas práticas de organizações referência na área.

A Portobello utiliza ferramentas de gestão de riscos como a APR (Análise Preliminar de Riscos) para identificação dos perigos inerentes às operações, levando em consideração a probabilidade de exposição ao risco e a gravidade das consequências à saúde e à segurança do trabalhador. A partir das análises, são estabelecidas as medidas de controles necessárias para eliminar ou reduzir o risco. A APR utiliza matrizes de riscos estabelecidas por metodologias nacionais ou internacionais, dependendo do risco a ser avaliado.

Além disso, os resultados das análises e dos estudos alimentam planos de ação de emergência, procedimentos operacionais, reciclagens de treinamento, especificações das instalações e processos de promoção de melhoria contínua. Os riscos nas operações rotineiras também são considerados. O processo de gerenciamento pode incluir técnicas estruturadas de análise, avaliação de consequências e outros estudos complementares para atividades não rotineiras ou muito específicas.



## → TREINAMENTOS EM SEGURANÇA E SAÚDE DO TRABALHO

Para ministrar os treinamentos relacionados a SST, são designados profissionais com proficiência no tema ou formados em instituições de referência. As capacitações são divididas entre:

- Treinamentos obrigatórios, previstos nas normas regulamentadoras, ministrados a todos os empregados que executem trabalhos de alto risco, como por exemplo: trabalho em altura, espaço confinado, movimentação de carga, trabalho com eletricidade
- Comportamentais, conduzidos por uma psicóloga organizacional
- Complementares, como a integração de recém contratados, aplicados a todos os colaboradores, que abordam as diretrizes básicas da Política de SST

Os conteúdos abordados e a periodicidade necessária são específicos para cada treinamento, podendo ser anuais, bianuais ou realizados em menos tempo em virtude de demandas específicas. No ano, as capacitações em segurança somaram 6.027 horas e tiveram 416.632 participações.

Para manter o engajamento, diariamente ocorrem conversas curtas, de 10 a 15 minutos, que trazem temas relacionados às áreas de operação. Têm como objetivo disseminar a informação por meio de uma linguagem fácil, didática e com aplicação prática.



## → PARTICIPAÇÃO DOS TRABALHADORES E COMUNICAÇÃO DE OCORRÊNCIAS

Nas ordens de serviço emitidas e fornecidas aos colaboradores está explícito o direito de recusa, conforme previsto na Norma Regulamentadora nº1, da Portaria 3.214/78 do MTE, que permite ao trabalhador interromper suas atividades quando constatar uma situação que envolva risco grave e iminente para a sua vida e saúde, informando imediatamente ao seu superior hierárquico. Não poderá ser exigida a volta dos trabalhadores à atividade enquanto não forem tomadas as medidas corretivas.

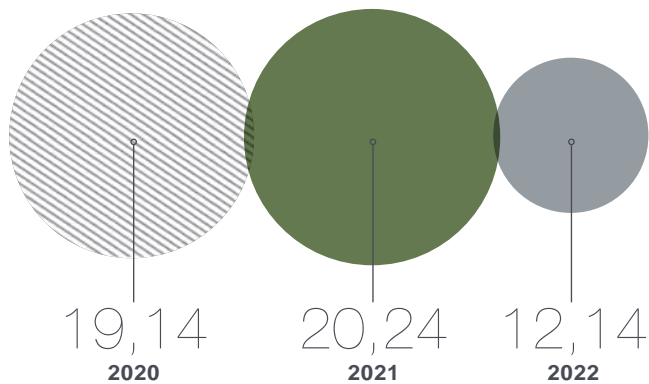
O processo de participação dos trabalhadores é garantido por meio da Comissão Interna de Prevenção de Acidentes (CIPA), que se reúne mensalmente e conta com representantes eleitos pelos funcionários e designados pela empresa, de todos os níveis hierárquicos. Há também o canal de comunicação de incidentes, utilizado por todos os funcionários para informar sobre condições perigosas, situações de risco e pedidos de melhoria, e o canal de denúncias, administrado por empresa externa. Ambos protegem o denunciante de qualquer tipo de represália.

→ **REGISTROS DE INCIDENTES EM 2022**

A gestão de saúde e segurança abrange tanto as áreas administrativas, quanto as industriais e os trabalhadores terceirizados. No entanto, os terceirizados não são contabilizados nos registros de incidentes em razão da rotatividade elevada, que gera grande variação na hora/homem trabalhada. Entre novembro de 2022 e janeiro de 2023, 2239 colaboradores (empregados) foram auditados em procedimentos internos de segurança por meio da ferramenta IPS (Indicador de Performance de Segurança).

Em 2022, a taxa de acidentes com comunicação obrigatória atingiu 12,14, sendo comunicados 86 acidentes. Destes, 11 foram considerados graves (taxa de 1,55). Os registros mais comuns foram trauma (45%), corte (20%), escoriação (10%), queimadura (8,8%), fratura (5%), entorse (5%), prensamento (3,8%), corpo estranho nos olhos (1,3%) e perfuração (1,3%). Não houve acidente com óbito. Os índices utilizaram como referência 1.000.000 de horas trabalhadas e 7.086.112 de horas de trabalho no ano.

TAXA DE ACIDENTES COM COMUNICAÇÃO OBRIGATÓRIA



A metodologia utilizada para realizar os cálculos dos indicadores de taxas acidentárias está prevista na NBR 14280, que fixa critérios para o registro, comunicação, estatística e análise de acidentes do trabalho, suas causas e consequências. Os perigos identificados durante o ano foram: queda de material; atropelamento; tropeços; equipamento obsoleto; prensamento; intervenção em máquinas em movimento; e operação de equipamento autopropelido.

Para investigar as ocorrências de incidentes e acidentes são realizadas análises, mediante entrevistas, observações de evidências do evento, coleta de dados e documentos, investigação e identificação das causas raízes e das causas contribuintes para então serem determinadas as ações corretivas ou preventivas para eliminar os riscos. A metodologia utilizada para a análise do acidente é chamada de *Árvore de Causas*, cujo objetivo é estruturar as intercorrências de modo sistemático, permitindo visualizar todos os fatores que contribuíram para o acidente. A partir desta visualização, as medidas de prevenção são estabelecidas por ordem de prioridade.

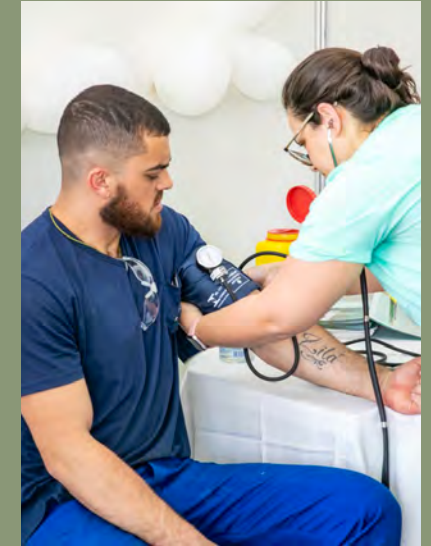
#### AÇÕES REALIZADAS EM 2022 PARA MITIGAR RISCOS DE ACIDENTES:

- Instalação de proteções em máquinas e equipamentos
- Instalação de dispositivos de alerta nos equipamentos autopropelidos
- Manutenção e substituição de equipamentos ou partes obsoletas de equipamentos
- Realização de treinamentos
- Sinalização de áreas
- Dimensionamento de equipamentos de proteção individual
- Substituição de processos e produtos
- Instalação de proteções coletivas
- Alteração ou criação de procedimentos operacionais

#### → SAÚDE DAS PESSOAS

Para promover a saúde no ambiente de trabalho e reduzir os riscos relacionados ao exercício das atividades, os funcionários da Portobello fazem exames ocupacionais periódicos, além de exames complementares. Os que desempenham tarefas com maior grau de periculosidade realizam avaliações clínicas bianuais. Em 2022 não houve caso de óbito decorrente de doença profissional ou de doença profissional de comunicação obrigatória.

O acesso aos serviços médicos e de saúde para o atendimento a questões não relacionadas ao trabalho é viabilizado por meio de ambulatório próprio, com médicos contratados para a realização do atendimento assistencial, e de um consultório da Unimed, voltado ao atendimento dos colaboradores e dependentes, cerca de 380 funcionários e 120 familiares por mês. Por meio de uma parceria com a Unimed, oferece o programa *Atenção Integral à Saúde*, com foco no cuidado preventivo. Além de consulta médica, são disponibilizados atendimento psicológico, social e nutricional. Uma outra ação preventiva é o *Pulse*, que estimula a atividade física por meio de corrida e funcional, de segunda-feira a quinta-feira. Já a saúde emocional é tratada por um programa específico, que inclui atendimentos individuais nas próprias unidades. Em 2022, foram beneficiadas 400 pessoas. A empresa também promove campanhas, como *Outubro Rosa* e de vacinação.



## Direitos humanos nas comunidades

O Portobello Grupo tem como visão ser protagonista na transformação social das comunidades onde está inserido, compartilhando valores e conhecimentos. A atuação nas comunidades se dá por meio de duas frentes: os projetos incentivados e o Programa de Voluntariado Portobello.

A empresa tem o objetivo de tornar-se referência no desenvolvimento de projetos incentivados, acreditando no seu potencial de gerar impactos positivos. O engajamento de parceiros e fornecedores visa ampliar os efeitos das iniciativas.



Já o Programa de Voluntariado é considerado a principal frente da atuação social da empresa. Ele passou por revisão estratégica em 2022, com a reformulação sendo aplicada na íntegra a

partir do ano seguinte. Será adotado um modelo de gestão descentralizada, com uma política social adaptável a todas as unidades do grupo. Foram estabelecidos três pilares: Doação em Dobro, Doação de Conhecimento e Doação de Tempo, sendo que os dois últimos estreiam em 2023.

A empresa tem como objetivo ser proativa nas iniciativas, buscando soluções que transformem as comunidades por meio da cultura, design, esporte e geração de renda. Uma das metas para os próximos anos é a ampliação do público-alvo, garantindo a diversidade e a inclusão nos projetos sociais. Em 2022, 11% dos colaboradores da unidade Portobello, 63% da Pointer e 14% da Portobello Shop participaram de ações de voluntariado.

### DOAÇÃO DE REVESTIMENTOS

30  
INSTITUIÇÕES  
BENEFICIADAS  
EM 2022

COM  
14 MIL  
METROS QUADRADOS DE  
PRODUTOS CERÂMICOS

### → DOAÇÃO EM DOBRO

#### Atividade:

- Voltada à doação de bens físicos, financeiros ou de sangue, atividades já consolidadas pelo grupo. Em 2022, foram realizadas diversas ações nesta frente, como campanhas do agasalho, Natal Solidário e ações emergenciais.
- Como destaque, mensalmente a unidade Portobello promoveu campanhas de doação de sangue ao Centro de Hematologia e Hemoterapia de Florianópolis. Já a Pointer levou a equipe do Centro de Hematologia de Maceió até sua unidade fabril.
- Outras atividades da Pointer incluem a doação de pisos a uma cooperativa de catadores de sururu e a campanha Natal Solidário. Os colaboradores da unidade atenderam 75 cartas de crianças com pedidos de presentes. A cada presente oferecido por um colaborador, a Pointer doou uma cesta básica.



#### Periodicidade:

- Atende calendário anual de eventos, com programação em diversos meses.

### → DOAÇÃO DE CONHECIMENTO

#### Atividade:

- Voltada às habilidades e às competências. Envolve a realização de cursos, capacitações e atividades de desenvolvimento de competências específicas, como vendas, inovação, design e ferramentas digitais. Também são consideradas iniciativas de mentoria do Programa LiderA Mulher.



#### Periodicidade:

- Módulos trimestrais ou semestrais a partir de 2023.

### → DOAÇÃO DE TEMPO

#### Atividade:

- Voltada ao fomento da arquitetura nas comunidades. Envolve mutirões para reformas, humanização de espaços públicos, transformação de ambientes com design e inovação, além de cursos práticos, como marcenaria e pintura.



#### Periodicidade:

- Realizada anualmente a partir de 2023.



ACESSE O  
QR CODE PARA  
SABER MAIS E  
ASSISTIR AO VÍDEO

# Projeto Sururu: Conchas que Transformam



IABS



Sururu: Conchas que Transformam é um projeto importante da Portobello no âmbito ESG. A iniciativa busca o desenvolvimento da comunidade do Vergel, em Alagoas, por meio da economia circular, com foco na ressignificação da casca do sururu. Anteriormente tratada como resíduo, a casca se tornou matéria-prima protagonista do Cobogó Mundaú, peça com elementos vazados produzidos a partir da casca do sururu lançada durante a Expo Revestir 2021. Na edição de 2023, serão apresentados novos produtos exclusivos, com a assinatura do designer Marcelo Rosenbaum, parceiro da Portobello na defesa da economia circular e design sustentável.

A primeira peça criada, o Cobogó Mundaú, recebeu este nome em homenagem à lagoa de Mundaú, e conta com recorte vazado em formato orgânico, inspirado na casca do sururu, molusco patrimônio imaterial de Alagoas. O Projeto Sururu: Conchas que Transformam é realizado em parceria com o IABS (Instituto Brasileiro de Sustentabilidade) e o Instituto A Gente Transforma, liderado por Marcelo Rosenbaum.

Em 2023, o projeto ganhará um espaço específico na nova loja Portobello Shop Jardim Social, em Curitiba, e em todas as unidades da rede, além de escala em proporções maiores em parceria com a Pointer, marca de design democrático do grupo.

## ESTE PROJETO ATUA COM OS 3 PILARES DA SUSTENTABILIDADE

### AMBIENTAL

- A partir da solução dos resíduos, dando novo significado à casca.

### SOCIAL

- Por meio da economia circular, o projeto impacta positivamente toda a comunidade envolvida em todas as etapas, desde o cultivo até a destinação dos resíduos, gerando empregos e melhorias para as famílias que dependem desta atividade.

### ECONÔMICO

- Atua com o engajamento das marisqueiras, responsáveis pela coleta e venda das cascas, gerando uma nova fonte de renda para as famílias.





MENOS

88

TONELADAS DE  
CASCAS DE SURURU  
NO MEIO AMBIENTE,  
RESSIGNIFICADAS DE LIXO  
PARA MATÉRIA-PRIMA  
DO COBOGÓ

CERCA DE

20

FAMÍLIAS ENVOLVIDAS  
NO PROJETO

EVENTOS MENSAIS  
DE CAPACITAÇÃO E  
CONFRATERNIZAÇÃO  
COM AS MARISQUEIRAS  
PARA DESENVOLVIMENTO  
DA PARCERIA E  
O ENGAJAMENTO



ACESSE O  
QR CODE PARA  
SABER MAIS E  
ASSISTIR AO VÍDEO







A Portobello encerrou 2022 com um crescimento de 14,9% na receita líquida e de 5,7% no EBITDA ajustado e recorrente, em relação ao ciclo anterior. Da mesma forma, os números individuais de quase todas as unidades de negócio deram um salto quando comparados a 2021. A companhia conseguiu superar as expectativas dentro de um cenário de dificuldades no mercado, como aponta a maior parte dos índices setoriais.

De acordo com a Associação Brasileira da Indústria de Materiais de Construção (Abramat), as vendas de materiais de construção sofreram perda acumulada de 7% em 2022. Por sua vez, a Associação Nacional dos Fabricantes de Cerâmica para Revestimentos (Anfacer) indica uma redução de 17,7% nos volumes (em metros quadrados) com relação a 2021. Já o Índice

Cielo do Varejo Ampliado (ICVA), que mede o setor de varejo de materiais de construção no Brasil, apresentou retração nominal de 5,4% no quarto trimestre de 2022, comparado ao mesmo período de 2021.

A unidade Portobello teve sucesso em sua estratégia de diversificação de canais, que permite a concentração de esforços nos mercados mais aquecidos e com maior rentabilidade. Sua receita líquida foi 13% superior à de 2021, puxada pelo crescimento de vendas de lastras e grandes formatos, pela flexibilização de preços e pelo repasse do aumento de custos.

A Portobello Shop registrou um crescimento expressivo de 28,5% em sua receita líquida. Com 145 lojas em funcionamento, sendo 25 próprias, a unidade tem investido em uma estratégia

de expansão, aliada a bons resultados operacionais. O destaque do ano foi o desempenho das lojas próprias, incluindo as adquiridas, que teve um incremento de 62,7% na receita líquida do ano.

A Pointer foi bastante impactada pela diminuição na demanda da construção civil, que atingiu de maneira mais forte as regiões Norte e Nordeste, mercados atendidos pela unidade. A receita líquida de 2022 teve queda de 16,5%. No entanto, a Pointer teve bons resultados relacionados à rentabilidade, com margem EBITDA de 18,5%.

Por fim, a receita líquida da Portobello America cresceu 32,9%. A unidade implementou uma estratégia de ganho de escala e construção de demanda que driblou a conjuntura adversa do mercado norte-americano. Com o início das

operações da fábrica própria em 2023, a unidade deve minimizar a pressão dos custos de frete e produção, atualmente medidos em reais, que sofreram aumento em 2022.

O Portobello Grupo tem a expectativa de um ano desafiador em 2023, mas observa a resiliência do mercado premium de materiais de construção e conta com uma estratégia bem desenhada, baseada em gestão de canais, expansão internacional, varejo, inovação e qualificação do mix de produtos. A companhia acompanha com atenção as taxas de juros, que encontram-se em níveis elevados e afetam o consumo de bens duráveis. Para amenizar riscos, a Portobello realiza uma gestão financeira disciplinada, com preservação da liquidez e austeridade na escolha de investimentos.

#### RECEITA LÍQUIDA CONSOLIDADA:

R\$ 2,196  
BILHÕES  
(+14,9%)

#### RECEITA LÍQUIDA POR UNIDADE:

PORTOBELLO:  
R\$ 1,022  
BILHÃO  
(+13%)

PORTOBELLO SHOP:  
R\$ 813  
MILHÕES  
(+28,5%)

POINTER:  
R\$ 225,4  
MILHÕES  
(-16,5%)

PORTOBELLO AMERICA:  
R\$ 233  
MILHÕES  
(+32,9%)

EBITDA AJUSTADO E RECORRENTE:  
R\$ 386,4  
MILHÕES  
(+5,8%)

LUCRO LÍQUIDO AJUSTADO E RECORRENTE:  
R\$ 137  
MILHÕES (-26,9%)



## MUDANÇA DO CLIMA

**GRI 302-1 e SASB EM-CM-130a.1 Consumo de energia dentro da organização (GJ)**

	2020		2021		2022	
	PORTOBELLO	POINTER	PORTOBELLO	POINTER	PORTOBELLO	POINTER
<b>COMBUSTÍVEIS NÃO RENOVÁVEIS</b>						
Gás natural	3.102.492,76	-	3.590.170,84	-	3.505.770,71	800.235,36
Óleo diesel	12.784,35	-	14.204,33	-	15.294,78	538,45
Óleos lubrificantes	1.538,66	-	-	-	1.298,14	-
Energia elétrica	-	-	-	-	78.072,10	21.670,77
GLP	-	-	-	-	557.290,70	-

Os dados não reportados em 2020 e 2021 não foram contabilizados. Em relação à energia elétrica, nos anos anteriores, 100% havia sido classificada como renovável.

TIPO DE FONTE	2020		2021		2022	
	PORTOBELLO	POINTER	PORTOBELLO	POINTER	PORTOBELLO	POINTER
Consumo total de energia não renovável	3.116.815,77	721.654,63	3.604.375,17	923.956,79	4.157.726,43	822.444,58
Consumo total de energia renovável*	394.517,97	103.530,78	456.012,91	110.657,70	378.489,87	98.971,54
<b>TOTAL</b>	<b>3.511.333,74</b>	<b>825.185,41</b>	<b>4.060.388,08</b>	<b>1.034.614,49</b>	<b>4.536.216,30</b>	<b>921.416,12</b>

\*Energia elétrica renovável.

TIPO DE FONTE	2020		2021		2022	
	PORTOBELLO	POINTER	PORTOBELLO	POINTER	PORTOBELLO	POINTER
Eletricidade	394.517,97	103.530,78	456.012,91	110.657,70	456.852,43	120.642,31
Aquecimento	3.116.815,77	721.654,63	3.604.375,16	923.956,79	4.079.654,33	800.773,81
<b>TOTAL</b>	<b>3.511.333,74</b>	<b>825.185,41</b>	<b>4.060.388,07</b>	<b>1.034.614,40</b>	<b>4.536.506,76</b>	<b>921.416,13</b>

Foram usadas as seguintes ferramentas de medição:

- Gás natural - controle dos medidores de consumo de gás natural, que usam a unidade de medida Nm<sup>3</sup>.
- Energia elétrica - os dados são obtidos da fatura do consumo de energia elétrica mensal.
- Óleo diesel - os dados são obtidos do controle interno de abastecimento dos maquinários.

Fatores de conversão utilizados:

- 1Nm<sup>3</sup> Gás Natural = 8407 kcal
- 1Nm<sup>3</sup> Gás Natural = 0,03517 GJ
- 1 kWh = 3,60E-03 GJ
- 1 l Óleo Diesel = 8.620 kcal
- 1 l Óleo Diesel = 0,03609 GJ

### GRI 302-3 - Intensidade Energética (GJ/m<sup>2</sup>)

	2020	2021	2022
Portobello	0,1457	0,1402	0,1622
Pointer	0,0015	0,0018	0,0084

A intensidade energética é calculada com base no m<sup>2</sup> produzido de revestimento cerâmico e considera o consumo dentro da organização de gás natural, óleo diesel, óleo lubrificante, GLP e energia elétrica.

**GRI 305-1 e SASB EM-CM-110a.1 Emissões diretas de Gases de Efeito Estufa (tonCO<sub>2</sub>e) - Escopo 1**

TIPO	2020		2021	
	PORTOBELLO	POINTER	PORTOBELLO	POINTER
Total de Emissões	175.142,19	-	203.164,64	47.099,02
Emissões biogênicas de CO <sub>2</sub>	66,77	-	70,44	1,07

O inventário de 2022 será finalizado até junho de 2023, pois a ferramenta GHC Protocol de 2022 ainda não foi disponibilizada.

Gases incluídos: CO<sub>2</sub>, CH<sub>4</sub>, N<sub>2</sub>O, HFCs.

Fonte de fatores de emissões: CO<sub>2</sub> - 1, CH<sub>4</sub> - 28, N<sub>2</sub>O - 265, SF<sub>6</sub> - 23.500, HFCs - 4 a 12.400, PFCs - 6.630 a 23.500, NF<sub>3</sub> - 16.100.

Abordagem de consolidação: controle operacional.

**GRI 305-2 Emissões indiretas de Gases de Efeito Estufa (tonCO<sub>2</sub>e) - Escopo 2**

TIPO	2020		2021	
	PORTOBELLO	POINTER	PORTOBELLO	POINTER
Total de Emissões	7.096,05	-	16.186,32	4.518,23

O inventário de 2022 será finalizado até junho de 2023, pois a ferramenta GHC Protocol de 2022 ainda não foi disponibilizada.

Gás incluído: CO<sub>2</sub>.

Fonte de fatores de emissões: CO<sub>2</sub> - 1, CH<sub>4</sub> - 28, N<sub>2</sub>O - 265, SF<sub>6</sub> - 23.500, HFCs - 4 a 12.400, PFCs - 6.630 a 23.500, NF<sub>3</sub> - 16.100.

Abordagem de consolidação: controle operacional.

**GRI 305-3 Outras emissões indiretas de Gases de Efeito Estufa (tonCO<sub>2</sub>e) - Escopo 3**

TIPO	2020		2021	
	PORTOBELLO	POINTER	PORTOBELLO	POINTER
Total de Emissões	4.882,03	-	5.863,54	2.337,44
Emissões biogênicas de CO <sub>2</sub>	539,43	-	660,70	273,79

O inventário de 2022 será finalizado até junho de 2023, pois a ferramenta GHC Protocol de 2022 ainda não foi disponibilizada.

Gases incluídos: CO<sub>2</sub>, CH<sub>4</sub>, N<sub>2</sub>O, HFCs.

Fonte de fatores de emissões: GHG Protocol e IPCC.

Cálculo considera: equipamentos terceirizados, resíduos sólidos, viagens a negócios, transporte terceirizado e transporte dos colaboradores.

**GRI 305-4 Intensidade de emissões de gases de efeito estufa (kgCO<sub>2</sub>e/m<sub>2</sub>)**

2020		2021	
PORTOBELLO	POINTER	PORTOBELLO	POINTER
7,76	-	7,78	2,82

O inventário de 2022 será finalizado até junho de 2023, pois a ferramenta GHC Protocol de 2022 ainda não foi disponibilizada. Cálculo baseado no metro quadrado de cerâmica produzida, considerando as emissões nos escopos 1, 2 e 3. Gases incluídos: CO<sub>2</sub>, CH<sub>4</sub>, N<sub>2</sub>O, HFCs.

**GRI 305-6 Emissões de substâncias destruidoras da camada de ozônio (kgCO<sub>2</sub>e)**

2020		2021	
PORTOBELLO	POINTER	PORTOBELLO	POINTER
406,349	-	246,79	-

O inventário de 2022 será finalizado até junho de 2023, pois a ferramenta GHC Protocol de 2022 ainda não foi disponibilizada. Substâncias incluídas no cálculo: R22, R-141b. Fonte de fatores de emissões: GHG Protocol e IPCC.

**GRI 305-7 e SASB EM-CM-120a.1 Emissões de NOX, SOX e outras emissões atmosféricas significativas (kg)**

TIPO	2020		2021		2022	
	PORTOBELLO	POINTER	PORTOBELLO	POINTER	PORTOBELLO	POINTER
NOX	61,61	-	71,33	-	79,74	12,63
SOX	43,69	-	53,86	-	47,35	-
Material Particulado	343,33	-	290,04	-	335,01	13,30

Os demais poluentes não são medidos.

Os dados são obtidos de medições diretas nas fontes de emissões (fornos, atomizadores, aspirações). Normas utilizadas nas medições: CETESB L9.221:1990; CETESB L9.222:1992; CETESB L9.223:1992; CETESB L9.224:1992; CETESB L9.225:1992; CETESB L9.213.1995; ABNT NBR 11966:1989; ABNT NBR 11967:1989; ABNT NBR 12019: 1990; US.EPA Method 3A:2014; US.EPA Method 10:2016; US.EPA Method 7E:2020; US.EPA Method 6C:2016; US.EPA Method 1:2017; US.EPA Method 2:2017; US.EPA Method 4:2017; US.EPA Method 5:2019; US.EPA Método CTM 030:1997.

## PRODUTOS E PRODUÇÃO SUSTENTÁVEIS

## GRI 301-1 Materiais utilizados, discriminados por pelo ou volume (toneladas)

TIPO	PORTOBELLO			POINTER		
	2020	2021	2022	2020	2021	2022
<b>NÃO RENOVÁVEIS</b>						
Massa Cerâmica	634.867,27	825.315,44	808.780,99	417.776	311.671	275.875
Embalagens não-renováveis (isopor, fitas, suportes metálicos, plásticos)	550,01	1.327,69	1.428,93	4.606	3.436	3.042
<b>TOTAL</b>	<b>635.417,28</b>	<b>826.643,13</b>	<b>810.209,92</b>	<b>422.382</b>	<b>315.107</b>	<b>278.917</b>
<b>RENOVÁVEIS</b>						
Embalagens renováveis (caixas de papelão, cantoneiras, pallets de madeira)	11.175,81	20.742,48	18.497,19	2.544	5.739	4.734
<b>TOTAL</b>	<b>11.175,81</b>	<b>20.742,48</b>	<b>18.497,19</b>	<b>2.544</b>	<b>5.739</b>	<b>4.734</b>

## GRI 301-2 - Materiais reciclados utilizados

% DE MATERIAIS RECICLADOS USADOS NA FABRICAÇÃO DOS PRODUTOS	2020		2021		2022	
	PORTOBELLO	POINTER	PORTOBELLO	POINTER	PORTOBELLO	POINTER
Na massa cerâmica	23,73%	10%	21,82%	9%	21,82%	7%
Nas embalagens	-	1,84%	15,34%	16,33%	24,15%	31%



MATERIAIS USADOS NAS EMBALAGENS (TONELADAS)	2021			2022		
	QUANTIDADE UTILIZADA	QUANTIDADE DE MATERIAL PROVENIENTE DE RECICLAGEM	PERCENTUAL	QUANTIDADE UTILIZADA	QUANTIDADE DE MATERIAL PROVENIENTE DE RECICLAGEM	PERCENTUAL
Papelão	5.568,85	3.341,31	60%	6.787,73	3.810,63	56%
Plástico	542,36	-	-	302,08	-	-
Fita de plástico (para arquear)	155,95	-	-	245,1	121,74	50%
Fitas Adesivas e etiquetas	-	-	-	-	-	-
Cantoneiras	56,00	44,8	80%	-	-	-
Isopor	17,03	-	-	3,80	-	-
Palett	15.117,63	-	-	11.705,66	-	-
Suporte Metálico	612,35	-	-	877,95	877,95	100%

### GRI 301-3 Percentual de produtos e suas embalagens recuperados

TIPO DE FONTE	2022	
	PORTOBELLO	POINTER
Paletes	4,51%	-
Suporte Metálico	2,97%	-

Nos anos anteriores, não havia esse controle.

Os dados são calculados pelo setor de logística a partir do levantamento das embalagens vendidas e da quantidade de paletes e suportes metálicos que retornam para os centros de distribuição.

**GRI 303-3 e SASB EM-CM-140a.1 Captação de água em todas as áreas (ML)**

TIPO DE FONTE	2020		2021		2022	
	PORTOBELLO	POINTER	PORTOBELLO	POINTER	PORTOBELLO	POINTER
Água de Superfície	103,643	-	114,414	-	137,732	-
Água subterrânea	252,874	41,15	262,597	44,36	225,728	48,76
<b>TOTAL</b>	<b>356,517</b>	<b>41,15</b>	<b>377,011</b>	<b>44,36</b>	<b>363,460</b>	<b>48,76</b>

Em Tijucas, os dados de volume de água são obtidos por meio de cinco medidores de água, instalados na entrada da água na empresa. Na Pointer, a mensuração é obtida pelos dados de três hidrômetros. A Portobello capta apenas água doce.

**GRI 303-4 Descarte de Água (ML)**

TIPO DE FONTE	2020		2021		2022	
	PORTOBELLO	POINTER	PORTOBELLO	POINTER	PORTOBELLO	POINTER
Água de Superfície	70,168	12,264	62,634	16,644	41,659	9,555

Descarte na rede de drenagem pluvial (Portobello), classificada como água doce, em regiões sem estresse hídrico; descarte de água doce tratada no subsolo, em região sem estresse hídrico. Este volume é estimado de acordo com o número de funcionários, consumo de água por funcionário e número de dias trabalhados no ano.

**GRI 303-5 Consumo de água (ML)**

2020		2021		2022	
PORTOBELLO	POINTER	PORTOBELLO	POINTER	PORTOBELLO	POINTER
286,349	37,329	314,377	27,718	321,801	39,205

Cálculo obtido com a subtração do volume de água descartada (estimativa) do volume de água captada (medição). Em 2022, houve mudança no sistema de cálculo da estimativa de descarte. Por esta razão, aparentemente há um crescimento significativo no período, na comparação com 2021. Não há consumo em área de estresse hídrico.

## CIRCULARIDADE

## GRI 306-3 e SASB EM-CM-150a.1 Resíduos gerados (toneladas)

TIPO DE RESÍDUO	2020		2021		2022	
	PORTOBELLO	POINTER	PORTOBELLO	POINTER	PORTOBELLO	POINTER
Caco	45.438,75	25.396	43.663,77	25.496	43.618,79	27.989
Torta de estação de tratamento industrial	25.012,29	11.460	34.307,12	11.460	33.761,07	-
Torta de estação de tratamento polimento	24.983,81	-	34.297,60	-	33.761,07	-
Rolo refratário	22,23	-	38,29	-	50,41	-
Chamote	28.491,99	-	28.362,29	5.166	25.029,47	5.087
Areia de turbo	45.491,99	-	39.423,23	-	40.227,41	-
Torta de estação de tratamento polimento (terceiros)	1.184,57	-	-	-	603,29	-
Metal	391,39	-	311,10	-	307,21	69,38
Papelão	654,13	3.139	577,08	48,42	554,45	68,63
Óleo Industrial	5,91	-	11,40	-	11,41	5,89
Plástico	367,68	149	394,26	44,06	363,10	45,06
Resíduo Misto	165,40	-	113,91	-	100,53	-
Madeira	1.488,61	-	1.352,97	94,05	1.467,36	101,11
Vidro	-	-	-	-	1,13	-
Borracha	-	-	1,29	-	-	-
Sucata de informática	-	-	0,79	-	-	-
Amianto	39,92	-	91,17	-	28,60	-
Resíduos contaminados	114,12	-	94,78	-	87,60	9,85
Resíduos classe II	63,01	-	74,02	-	74,65	113,45
Orgânicos	86,61	-	86,61	-	86,61	-
Abrasivos	-	-	136,03	-	137,71	-
Resíduos da construção civil	2.259,99	-	1.675,14	-	1.695,30	-
<b>TOTAL</b>	<b>176.262,24</b>	<b>40.144</b>	<b>185.012,85</b>	<b>42.308,53</b>	<b>181.967,18</b>	<b>33.489,37</b>

Resíduos contabilizados: plástico, papelão, pallet, big bag, óleo, madeira, ibc, metal, caco, contaminados, resíduos industriais e orgânicos.

**GRI 306-4 Resíduos não destinados para disposição final (toneladas)\*****A: resíduos não destinados para disposição**

2020		2021		2022	
PORTOBELLO	POINTER	PORTOBELLO	POINTER	PORTOBELLO	POINTER
176.135,87	370,68	184.835,07	24.406,83	181.851,97	42.385,42

**B: resíduos perigosos não destinados para disposição**

TIPO DE FONTE	2020		2021		2022	
	PORTOBELLO	POINTER	PORTOBELLO	POINTER	PORTOBELLO	POINTER
Rerrefino	5,91	-	11,40	4,97	11,41	5,89
Coprocessamento	114,12	-	94,78	-	87,60	-
<b>TOTAL</b>	<b>120,03</b>	<b>-</b>	<b>106,18</b>	<b>4,97</b>	<b>99,01</b>	<b>5,89</b>

**C: resíduos não perigosos não destinados para disposição**

TIPO DE FONTE	2020		2021		2022	
	PORTOBELLO	POINTER	PORTOBELLO	POINTER	PORTOBELLO	POINTER
Coprocessamento	63,01	-	74,02	23.747,71	74,65	14.449,53
Reciclagem	6.511,77	370,68	4.562,57	654,15	5.230,09	27.990
Recuperação interna	169.441,06	-	180.092,30	-	176.448,22	-
<b>TOTAL</b>	<b>176.015,80</b>	<b>370,68</b>	<b>184.728,89</b>	<b>24.401,86</b>	<b>181.752,96</b>	<b>42.439,40</b>

**D: resíduos perigosos e resíduos não perigosos não destinados para disposição**

TIPO DE FONTE	2020		2021		2022	
	PORTOBELLO	POINTER	PORTOBELLO	POINTER	PORTOBELLO	POINTER
Dentro da organização	169.441,06	-	180.092,30	-	176.448,22	42.271,54
Fora da organização	6.694,81	370,68	4.742,77	24.406,83	5.403,74	177,31
<b>TOTAL</b>	<b>176.135,87</b>	<b>370,68</b>	<b>184.835,07</b>	<b>24.406,83</b>	<b>181.851,94</b>	<b>42.448,85</b>

\*Os dados são compilados mensalmente, obtidos do sistema da balança da matéria-prima e reúnem os resíduos consumidos internamente (caco, chamote, lodos das estações de tratamento de efluentes industriais, pó de aspiração).

**GRI 306-5 Resíduos destinados para disposição final (toneladas)**

TIPO DE FONTE	2020		2021		2022	
	PORTOBELLO	POINTER	PORTOBELLO	POINTER	PORTOBELLO	POINTER
Perigoso (amianto, EPI)	39,92	4,02*	91,17	13,26	28,60	9,83
Não perigoso (rejeitos e orgânicos)	86,61	70,84	86,61	186,10	86,61	167,46
<b>TOTAL</b>	<b>126,53</b>	<b>74,86</b>	<b>178,58</b>	<b>199,36</b>	<b>115,21</b>	<b>177,29</b>

Os resíduos perigosos são confinados em aterros industriais, em um processo gerido por empresa especializada neste tipo de material. Os rejeitos e orgânicos são destinados a aterro sanitário. \*A Pointer, em 2021 e 2022, incinerou (9,83 toneladas em 2022 e 0,212 tonelada em 2021) e confinou em aterro (13,04 toneladas em 2021). Os resíduos incinerados são EPIs contaminados com óleos e químicos e materiais de laboratórios.

Os dados são compilados mensalmente para compor o indicador de resíduo e são obtidos dos sistemas do IMA e do IBAMA. Os resíduos consumidos internamente são caco, chamote, lodos das estações de tratamento de efluentes industriais e pó de aspiração.

## DIREITOS HUMANOS

## GRI 2-7

NÚMERO DE EMPREGADOS (COLABORADORES) OPERAÇÃO	2020		2021		2022	
	HOMENS	MULHERES	HOMENS	MULHERES	HOMENS	MULHERES
Portobello	1987	758	2034	746	2010	822
Pointer	400	88	417	91	404	104
Portobello Shop	42	41	47	49	42	65
Mineração	8	1	5	1	6	2
PBTech	64	151	70	172	103	262
CBC	54	13	56	12	118	29
<b>Total por gênero</b>	<b>2555</b>	<b>1052</b>	<b>2629</b>	<b>1071</b>	<b>2683</b>	<b>1284</b>
<b>TOTAL</b>	<b>3607</b>		<b>3700</b>		<b>3967</b>	

NÚMERO DE EMPREGADOS (COLABORADORES) POR UF	2022	
	HOMENS	MULHERES
Alagoas (AL)	364	70
Bahia (BA)	11	13
Ceará (CE)	10	6
Distrito Federal (DF)	9	19
Espírito Santo (ES)	1	1
Goiás (GO)	18	10
Maranhão (MA)	1	2
Minas Gerais (MG)	5	29
Mato Grosso do Sul (MS)	2	10
Mato Grosso (MT)	0	4
Pará (PA)	0	2
Paraíba (PB)	0	4
Pernambuco (PE)	33	17
Piauí (PI)	0	2
Paraná (PR)	26	44
Rio de Janeiro (RJ)	30	43
Rio Grande do Norte (RN)	3	4
Rio Grande do Sul (RS)	25	22
Santa Catarina (SC)	1918	714
Sergipe (SE)	6	4
São Paulo (SP)	221	264
<b>Total por gênero</b>	<b>2683</b>	<b>1284</b>
<b>TOTAL</b>	<b>3967</b>	

	2020		2021		2022	
	HOMENS	MULHERES	HOMENS	MULHERES	HOMENS	MULHERES
NÚMERO DE EMPREGADOS (COLABORADORES) POR TIPO DE CONTRATO DE TRABALHO						
Tempo determinado	0	0	0	2	0	2
Tempo indeterminado	2557	1050	2629	1069	2683	1282
<b>Total por gênero</b>	<b>2557</b>	<b>1050</b>	<b>2629</b>	<b>1071</b>	<b>2683</b>	<b>1284</b>
<b>TOTAL</b>	<b>3607</b>		<b>3700</b>		<b>3967</b>	

	2020		2021		2022	
	HOMENS	MULHERES	HOMENS	MULHERES	HOMENS	MULHERES
NÚMERO DE EMPREGADOS (COLABORADORES) POR TIPO DE EMPREGO						
Jornada integral	2494	953	2589	1036	2647	1230
Meio-período	63	97	40	35	36	54
<b>Total por gênero</b>	<b>2557</b>	<b>1050</b>	<b>2629</b>	<b>1071</b>	<b>2683</b>	<b>1284</b>
<b>TOTAL</b>	<b>3607</b>		<b>3700</b>		<b>3967</b>	

Funcionários - pessoas contratadas de acordo com a legislação trabalhista - em 31/12/2022.  
A Portobello não tem funcionários temporários.

GRI 2-21 Proporção da remuneração total anual dos funcionários mais bem pagos à remuneração média de todos os funcionários: **6,64**

Todos os funcionários, os mais bem pagos e os que recebem menor remuneração, têm o mesmo percentual de reajuste.



## GRI 401-1 Novas contratações e rotatividade de empregados

**A: a. Número total e taxa de novas contratações de empregados durante o período de relato, discriminadas por faixa etária, gênero e região.**

		2021	2022
<b>CONTRATAÇÕES</b>			
Faixa etária	Até 30 anos	582	726
	De 31 à 50 anos	411	451
	Acima de 50 anos	30	24
Unidade	Portobello	503	492
	Pointer	112	122
Gênero	Portobello Shop	407	587
	Feminino	391	523
	Masculino	632	678

## GRI 401-2 Benefícios concedidos a empregados de tempo integral que não são oferecidos a empregados temporários\*

Plano de saúde
Assistência farmacêutica
Assistência odontológica
Vale refeição ou restaurante na empresa
Bônus assiduidade
Vale-transporte
Participação nos resultados
Desconto na compra de produtos Portobello e Pointer
Seguro de Vida
Vale adiantamento
Convênio creche-babá
Programa Mamãe Portobello
Assistência a dependentes com deficiência
Empréstimo consignado
Abono férias

\*Se aplicam a todas as unidades operacionais.

		2022
<b>ROTATIVIDADE</b>		
Faixa etária	Até 30 anos	2,12%
	De 31 à 50 anos	1,48%
	Acima de 50 anos	1,07%
Região	Portobello	1,37%
	Pointer	1,62%
	PBShop	3,82%
	Mineração	-
	PBTech	3,56%
Gênero	CBC	2,43%
	Feminino	1,82%
	Masculino	1,59%

**GRI 401-3 Licença maternidade/paternidade**

LICENÇA MATERNIDADE E PATERNIDADE	2022	
	HOMENS	MULHERES
Tiraram licença	75	37
Retornaram ao trabalho depois do término da licença	73	39

**TAXA DE RETENÇÃO POR GÊNERO  
(SEGUEM NA EMPRESA APÓS 12 MESES DE RETORNO)**

Mulheres	57,12%
Homens	90,48%

**GRI 405-1 Diversidade em órgãos de governança\* e empregados**

NÚMERO DE EMPREGADOS (COLABORADORES) POR NÍVEL FUNCIONAL	2020		2021		2022	
	HOMENS	MULHERES	HOMENS	MULHERES	HOMENS	MULHERES
Conselho	17	-	13	-	10	2
Diretor	8	1	8	1	12	2
Superintendente	1	-	2	-	2	-
Gerente	31	27	37	33	48	39
Coordenador	72	28	85	45	98	65
Demais	2349	882	2394	932	2452	1099
Trainee	-	-	-	-	-	1
Aprendiz	63	97	40	35	36	54
Estagiário	16	15	14	23	25	22
<b>Total por gênero</b>	<b>2557</b>	<b>1050</b>	<b>2593</b>	<b>1069</b>	<b>2683</b>	<b>1284</b>
<b>TOTAL</b>	<b>3607</b>		<b>3700</b>		<b>3967</b>	

\*informação encontra-se no capítulo sobre Governança.

NÚMERO DE EMPREGADOS (COLABORADORES) POR FAIXA ETÁRIA	2022		
	ATÉ 30 ANOS	DE 31 À 50 ANOS	ACIMA DE 50 ANOS
Conselho	-	2	10
Diretor	-	8	6
Superintendente	-	1	1
Gerente	1	71	15
Coordenador	20	128	15
Demais	1168	2075	308
Trainee	1	-	-
Aprendiz	90	-	-
Estagiário	45	2	-
<b>Total por faixa etária</b>	<b>1325</b>	<b>2287</b>	<b>355</b>
<b>TOTAL</b>		<b>3967</b>	

**GRI 404-1 Capacitação por categoria funcional**

	2020			2021			2022		
	COLABORADORES	HORAS DE TREINAMENTO	HORAS POR COLABORADOR	COLABORADORES	HORAS DE TREINAMENTO	HORAS POR COLABORADOR	COLABORADORES	HORAS DE TREINAMENTO	HORAS POR COLABORADOR
Conselho	17	-	-	15	-	-	-	-	-
Diretor	9	-	-	9	-	-	5	40	8
Superintendente	1	-	-	2	-	-	-	-	-
Gerente	58	-	-	70	270	3.86	37	592	16
Coordenador	100	-	-	130	4428	34.06	73	1200	16.44
Demais	3231	-	-	3329	15064	4.53	2285	25600	11.20
Trainee	-	-	-	-	-	-	2	20	10
Aprendiz	160	-	-	75	-	-	36	-	-
Estagiário	31	-	-	37	200	5.41	25	200	8
<b>TOTAL</b>	<b>3.607</b>	<b>28.587</b>	<b>7,93</b>	<b>3.667</b>	<b>19.962</b>	<b>5,44</b>	<b>2.463</b>	<b>27.652</b>	<b>11,23</b>

**Horas de Capacitação por gênero**

Homens	1.650
Mulheres	813

**GRI 404-3 Percentual de empregados que recebem avaliações regulares de desempenho e de desenvolvimento de carreira**

	2020			2021			2022		
	TOTAL DE COLABORADORES	TOTAL DE COLABORADORES QUE RECEBERAM ANÁLISE DE DESEMPENHO	% COLABORADORES QUE RECEBERAM ANÁLISE DE DESEMPENHO	TOTAL DE COLABORADORES	TOTAL DE COLABORADORES QUE RECEBERAM ANÁLISE DE DESEMPENHO	% COLABORADORES QUE RECEBERAM ANÁLISE DE DESEMPENHO	TOTAL DE COLABORADORES	TOTAL DE COLABORADORES QUE RECEBERAM ANÁLISE DE DESEMPENHO	% COLABORADORES QUE RECEBERAM ANÁLISE DE DESEMPENHO
Conselho	17	-	-	15	-	-	12	-	-
Diretor	9	9	100%	9	9	100%	11	8	73%
Superintendente	1	1	-	2	2	100%	2	2	100%
Gerente	58	34	59%	70	70	100%	78	66	85%
Coordenador	100	100	100%	130	130	100%	146	138	95%
Operação	3231	-	-	3360	716	22%	3516	50	1%
Trainee	-	-	-	2	2	100%	1	1	100%
Aprendiz	160	-	-	75	-	-	152	-	-
Estagiário	31	31	100%	37	-	-	37	-	-
<b>TOTAL</b>	<b>3607</b>	<b>174</b>	<b>5%</b>	<b>3700</b>	<b>929</b>	<b>25%</b>	<b>3955</b>	<b>265</b>	<b>7%</b>

	2020			2021			2022		
	TOTAL DE COLABORADORES	TOTAL DE COLABORADORES QUE RECEBERAM ANÁLISE DE DESEMPENHO	% COLABORADORES QUE RECEBERAM ANÁLISE DE DESEMPENHO	TOTAL DE COLABORADORES	TOTAL DE COLABORADORES QUE RECEBERAM ANÁLISE DE DESEMPENHO	% COLABORADORES QUE RECEBERAM ANÁLISE DE DESEMPENHO	TOTAL DE COLABORADORES	TOTAL DE COLABORADORES QUE RECEBERAM ANÁLISE DE DESEMPENHO	% COLABORADORES QUE RECEBERAM ANÁLISE DE DESEMPENHO
Homens	2555	104	4%	2629	625	24%	2673	156	6%
Mulheres	1052	62	6%	1071	304	28%	1282	109	9%

**GRI 405-2 Proporção entre o salário-base e a remuneração recebidos pelas mulheres e aqueles recebidos pelos homens**

	DIRETORIA		GERENTES SR		GERENTES		COORDENAÇÃO		DEMAIS CARGOS	
REPRESENTATIVIDADE DE SALÁRIOS - MULHERES SOBRE OS DOS HOMENS	2021	2022	2021	2022	2021	2022	2021	2022	2021	2022
	87,5%	91,5%	98,9%	91,6%	83,0%	90,2%	107,6%	95,1%	118,9%	99,4%

**GRI 201-1 Valor econômico direto gerado e distribuído**

	CONTROLADORA		CONSOLIDADO	
	31 DE DEZEMBRO DE 2021	31 DE DEZEMBRO DE 2022	31 DE DEZEMBRO DE 2021	31 DE DEZEMBRO DE 2022
Receitas	1.985.200	2.205.170	2.349.421	2.701.826
Vendas de mercadorias, produtos e serviços	1.953.577	2.177.049	2.319.184	2.664.436
Outras receitas	30.204	26.929	29.799	35.773
Reversão (provisão) para crédito liquidação duvidosa	1.419	1.192	438	1.617
Insumos adquiridos de terceiros	-975.145	-1.070.415	-1.090.011	-1.252.107
Custos Produtos, Mercadoria e Serviços Vendidos	-728.647	-816.407	-780.629	-895.520
Materiais, Energia, Serviços de Terceiros e Outros	-252.203	-262.887	-313.927	-365.326
Perda/Recuperação de Valores Ativos	5.705	8.879	4.545	8.739
Valor adicionado bruto	1.010.055	1.134.755	1.259.410	1.449.719
Retenções	-53.066	-61.113	-72.216	-91.969
Depreciação e amortização	-53.066	-61.113	-72.216	-91.969
Valor adicionado líquido produzido	956.989	1.073.642	1.187.194	1.357.750
Valor adicionado recebido em transferência	111.634	60.570	36.964	27.430
Resultado de equivalência patrimonial	75.549	37.185	-	-
Receitas financeiras	36.085	23.385	32.529	27.430
Outros (dividendos, aluguéis, royalties)	-	-	4.435	-
Valor adicionado total a distribuir	1.068.623	1.134.212	1.224.158	1.385.180
Distribuição do valor adicionado	1.068.623	1.134.212	1.224.158	1.385.180
Pessoal	319.299	344.060	394.298	459.904
Remuneração direta	271.602	287.562	339.860	392.680
Benefícios	29.800	36.134	33.542	42.178
FGTS	17.897	20.364	20.896	25.046
Impostos, taxas e contribuições	421.446	495.244	488.208	605.337
Federais	160.458	213.128	219.883	313.131
Estaduais	260.181	281.237	267.370	291.064
Municipais	807	879	955	1.142
Remuneração de capitais de terceiros	111.705	141.810	125.430	166.834
Juros	90.020	115.524	100.094	135.791
Aluguéis	21.685	26.286	25.336	31.043
Remuneração de capitais próprios	216.173	153.098	216.222	153.105
Lucros retidos	216.173	153.098	216.173	153.098
Participação dos não controladores nos lucros retidos	-	-	49	7

## GOVERNANÇA, TRANSPARÊNCIA E ÉTICA NA GESTÃO DAS OPERAÇÕES E DA CADEIA DE VALOR

### 201-4 Apoio financeiro recebido do governo

TEMA	ORIGEM	VALOR	SUBVENÇÃO (CONSTITUIÇÃO DE RESERVA)
Prodesin	Benefício Fiscal	R\$ 17.280.374	Sim
Lei do Bem	Benefício Fiscal	R\$ 5.999.470	Não
Itens de Manutenção	Benefício Fiscal	R\$ 3.152.600	Sim
Simples Nacional	Benefício Fiscal	R\$ 2.478.052	Sim
Sudene	Benefício Fiscal	R\$ 2.267.386	Sim
Crédito TTD	Benefício Fiscal	R\$ 1.858.964	Sim
Reintegra	Benefício Fiscal	R\$ 342.550	Não
PRODEC	Incentivo Financeiro	R\$ 7.602.000	Não
<b>TOTAL</b>		<b>R\$ 40.981.398,19</b>	

<b>Benefício Fiscal</b>	R\$ 39.122.433,86
<b>Incentivo Financeiro</b>	R\$ 1.858.964,33
	R\$ 40.981.398,19

CONTRATO	INSTITUIÇÃO	CAPTAÇÃO
<b>BNB - 31.2019.176.3718</b>	<b>Banco do Nordeste do Brasil S.A.</b>	7.000.000,00
<b>BNDES Cadeias Produtivas nº 21.9.0040.1</b>	<b>Banco Nacional de Desenvolvimento Econômico e Social</b>	3.923.000,00
		<b>10.923.000,00</b>

# Sumário GRI e SASB

A PORTOBELLO REPORTOU AS SUAS INFORMAÇÕES DE ACORDO  
COM OS PADRÕES DA GLOBAL REPORTING INITIATIVE (GRI) E  
DO SUSTAINABILITY ACCOUNTING STANDARDS BOARD (SASB),  
CONSIDERANDO O PERÍODO DE 01/01/2022 A 31/12/2022

**GRI 1: FUNDAMENTOS 2021**



PADRÃO GRI	CONTEÚDO	LOCALIZAÇÃO	OMISSÃO		
			Requisitos omitidos	Razão	Explicação
<b>DIVULGAÇÕES GERAIS</b>					
GRI 2: Conteúdos Gerais 2021	2-1 Dados da organização	5,8			
	2-2 Entidades incluídas no relato de sustentabilidade	22			
	2-3 Período de relato, frequência e ponto de contato	22			
	2-4 Reformulações de informações				Não houve
	2-5 Garantia externa				Não contará com verificação externa
	2-6 Atividades, cadeia de valor e outras relações comerciais	5, 8, 33			Não houve mudanças significativas em relação ao relatório anterior
	2-7 Funcionários	78			
	2-8 Trabalhadores que não são empregados		a, b, c	Não aplicável	Os trabalhadores terceirizados atuam, principalmente, com serviços de limpeza e logística e são controlados pelos gestores das empresas contratadas
	2-9 Estrutura de Governança e Composição	26, 27, 28, 29			
	2-10 Nomeação e seleção do mais alto órgão de governança	27,28			
	2-11 Presidente do mais alto órgão de governança	26, 27			
	2-12 Função do mais alto órgão de governança na supervisão da gestão de impactos	19, 28			
	2-13 Delegação de responsabilidade pela gestão de impactos	19			
	2-14 Papel da mais alta instância de governança no relatório de sustentabilidade	22			
	2-15 Conflito de interesse				Políticas e código de ética e conduta, assim como o canal de denúncias, buscam mitigar conflitos de interesse
	2-16 Comunicação de preocupações críticas	28, 29			Em 2022, o Canal de Ética recebeu duas denúncias com gravidade alta, que foram levadas ao Conselho de Administração
	2-17 Conhecimento coletivo da mais alta instância de governança	19			
	2-18 Avaliação da performance da mais alta instância de governança				Não há este processo

PADRÃO GRI	CONTEÚDO	LOCALIZAÇÃO	OMISSÃO		
			Requisitos omitidos	Razão	Explicação
<b>DIVULGAÇÕES GERAIS</b>					
GRI 2: Conteúdos Gerais 2021	2-19 Políticas de remuneração	32			
	2-20 Processo para determinar a remuneração	57			
	2-21 Compensation ratio total no ano	80			
	2-22 Declaração sobre a estratégia de desenvolvimento sustentável	3			
	2-23 Política de compromissos	16 a 20			
	2-24 Incorporando a política de compromissos	16 a 20			
	2-25 Processo para remediar impactos negativos	29, 31			Mapeamento de riscos e o programa de gestão ambiental
	2-26 Mecanismos para buscar aconselhamento e levantar preocupações				Canal da Ética, contatos da área de compliance e do Comitê de Ética
	2-27 Compliance com as leis e regulamentos				Não houve caso de não conformidade com leis e regulamentos
	2-28 Participação em Associações	5, 16			
2-29 Abordagem para o engajamento de stakeholders	37, 54				
2-30 Acordos coletivos	57				
<b>TÓPICOS MATERIAIS</b>					
GRI 3: Tópicos materiais 2021	3-1 Processo para determinar os temas materiais	22			
	3-2 Lista dos tópicos materiais	22			
<b>GOVERNANÇA, TRANSPARÊNCIA E ÉTICA NA GESTÃO DAS OPERAÇÕES E DA CADEIA DE VALOR</b>					
GRI 3: Tópicos materiais 2021	3-3 Gestão do tópico material	26 a 34			
GRI 201: Desempenho Economico 2016	201-4 Apoio financeiro recebido do governo	87			
GRI 204: Práticas de Compra 2016	204-1 Proporção de gastos com fornecedores locais	34			
GRI 205: Combate à corrupção 2016	205-1 Operações avaliadas quanto a riscos relacionados à corrupção				100% das operações avaliadas em um processo que identificou 80 potenciais riscos relacionados à corrupção

PADRÃO GRI	CONTEÚDO	LOCALIZAÇÃO	OMISSÃO		
			Requisitos omitidos	Razão	Explicação
<b>GOVERNANÇA, TRANSPARÊNCIA E ÉTICA NA GESTÃO DAS OPERAÇÕES E DA CADEIA DE VALOR</b>					
GRI 205: Combate à corrupção 2016	205-2 Comunicação e capacitação em políticas e procedimentos de combate à corrupção	32			
	205-3 Casos confirmados de corrupção e medidas tomadas				Não houve
GRI 206: Concorrência Desleal 2016	206-1 Ações judiciais por concorrência desleal, práticas de truste e monopólio				Não houve
	207-1 Abordagem tributária				Busca assegurar o cumprimento das normas regulatórias e otimizar a carga tributária, seguindo o comportamento ético. O tema é gerenciado pelo Comitê Tributário, composto por executivos com experiência no tema. A Portobello conta com o apoio da área de Controles Internos e de consultoria especializada para a definição de políticas e procedimentos.
GRI 207: Tributos 2019	207-2 Governança, controle e gestão de risco fiscal				O Comitê Tributário é um órgão de assessoramento da Diretoria-Executiva, que acompanha a conformidade da estratégia fiscal. Em 2022, foram aprimorados procedimentos e políticas para mitigar riscos e proteger o negócio.
	207-3 Engajamento de stakeholders e gestão de suas preocupações quanto a tributos				Não há relacionamento com autoridades fiscais
	207-4 Relato país-a-país				Esta informação não foi consolidada até o fechamento do relatório
GRI 308: Avaliação Ambiental de Fornecedores	308-1 Novos fornecedores selecionados com base em critérios ambientais	34			O monitoramento dos fornecedores passará a ocorrer em 2023
	308-2 Impactos ambientais negativos da cadeia de fornecedores e medidas tomadas	34			Hoje, a Portobello solicita para uma parte dos fornecedores apenas Licença Ambiental válida. A análise passará a ocorrer em 2023, com a implementação de ferramenta própria.

PADRÃO GRI	CONTEÚDO	LOCALIZAÇÃO	OMISSÃO		
			Requisitos omitidos	Razão	Explicação
<b>GOVERNANÇA, TRANSPARÊNCIA E ÉTICA NA GESTÃO DAS OPERAÇÕES E DA CADEIA DE VALOR</b>					
GRI 414: Avaliação Social de Fornecedores 2016	414-1 Novos fornecedores selecionados com base em critérios sociais				O monitoramento dos fornecedores passará a ocorrer em 2023
	414-2 Impactos sociais negativos da cadeia de fornecedores e medidas tomadas				O monitoramento dos fornecedores passará a ocorrer em 2023
GRI 415: Políticas Públicas 2016	415-1 Contribuições políticas				A empresa não faz contribuição para partidos ou candidatos
<b>CENTRALIDADE NO CLIENTE</b>					
GRI 3: Tópicos materiais 2021	3-3 Gestão do tópico material	35 a 38			
GRI 417: Marketing e Rotulagem 2016	417-1 Requisitos para informações e rotulagem de produtos e serviços				Nos rótulos não há a descrição deste tipo de informação
	417-2 Casos de não conformidade em relação a informações e rotulagem de produtos e serviços				Não houve
	417-3 Casos de não conformidade em relação à comunicação de marketing				Não houve
GRI 418: Privacidade do cliente 2016	418-1 Queixas comprovadas relativas a violação da privacidade e perda de dados de clientes				Não houve
<b>CIRCULARIDADE</b>					
GRI 3: Tópicos materiais 2021	3-3 Gestão do tópico material	40			
GRI 306: resíduos 2020	306-1 Geração de resíduos e impactos significativos relacionados a resíduos	40			
	306-2 Gestão de impactos significativos relacionados a resíduos	40			
	306-3 Resíduos gerados	75			
	306-4 Resíduos não destinados para disposição final	76			
	306-5 Resíduos destinados para disposição final	77			

PADRÃO GRI	CONTEÚDO	LOCALIZAÇÃO	OMISSÃO		
			Requisitos omitidos	Razão	Explicação
<b>MUDANÇA DO CLIMA</b>					
GRI 3: Tópicos materiais 2021	3-3 Gestão do tópico material	41, 42			
GRI 201: Performance Econômica 2016	201-2 Implicações financeiras e outros riscos e oportunidades decorrentes das mudanças climáticas				Está em estruturação, para conclusão em 2023, o estudo dos riscos estratégicos, incluindo os ambientais
GRI 302: Energia 2016	302-1 Consumo de energia dentro da organização	68			Não existe venda de energia
	302-2 Consumo de energia fora da organização				É mapeado apenas o consumo interno de energia
	302-3 Intensidade energética	69			
	302-4 Redução do consumo de energia				Não houve projetos de redução do consumo de energia no ano de 2022
	302-5 Reduções nos requisitos energéticos de produtos e serviços				Não se aplica
GRI 305: Emissões 2016	305-1 Emissões diretas (Escopo 1) de gases de efeito estufa (GEE)	70			
	305-2 Emissões indiretas (Escopo 2) de gases de efeito estufa (GEE) provenientes da aquisição de energia	70			
	305-3 Outras emissões indiretas (Escopo 3) de gases de efeito estufa (GEE)	70			
	305-4 Intensidade de emissões de gases de efeito estufa (GEE)	71			
	305-5 Redução de emissões de gases de efeito estufa (GEE)				Não houve
	305-6 Emissões de substâncias destruidoras da camada de ozônio (SDO)	71			
	305-7 Emissões de NOX, SOX e outras emissões atmosféricas significativas	71			
<b>PRODUTOS E PRODUÇÃO SUSTENTÁVEIS</b>					
GRI 3: Tópicos materiais 2021	3-3 Gestão do tópico material	43 a 48			
GRI 301: Materiais 2016	301-1 Materiais utilizados, discriminados por peso ou volume	72			
	301-2 Materiais reciclados utilizados	72, 73			
	301-3 Produtos e suas embalagens recuperados	73			

PADRÃO GRI	CONTEÚDO	LOCALIZAÇÃO	OMISSÃO		
			Requisitos omitidos	Razão	Explicação
<b>PRODUTOS E PRODUÇÃO SUSTENTÁVEIS</b>					
GRI 303: Água e Efluentes 2018	303-1 Interações com a água como um recurso compartilhado	46, 47			
	303-2 Gestão de impactos relacionados ao descarte de água	46, 47			
	303-3 Captação de água	74			
	303-4 Descarte de água	74			
	303-5 Consumo de água	74			
GRI 304: Biodiversidade 2016	304-1 Unidades operacionais próprias, arrendadas ou geridas dentro ou nas adjacências de áreas de proteção ambiental e áreas de alto valor de biodiversidade situadas fora de áreas de proteção ambiental				A Portobello não está em adjacências de áreas de proteção ambiental ou áreas de alto valor de biodiversidade situadas fora de áreas de proteção ambiental
	304-2 Impactos significativos de atividades, produtos e serviços na biodiversidade				Atualmente não há estudo que monitora este tipo de impacto
	304-3 Habitats protegidos ou restaurados	44			
	304-4 Espécies incluídas na lista vermelha da IUCN e em listas nacionais de conservação com habitats em áreas afetadas por operações da organização				Não ocorrem campanhas de amostragem específicas para identificar tais espécies
GRI 416: Saúde e Segurança do cliente 2016	416-1 Avaliação dos impactos na saúde e segurança causados por categorias de produtos e serviços (nos consumidores)				Todos os produtos são avaliados com critérios de saúde e segurança
	416-2 Casos de não conformidade em relação aos impactos na saúde e segurança causados por produtos e serviços (no consumidor)				Não houve
<b>DESENVOLVIMENTO DAS EQUIPES E DAS COMUNIDADES</b>					
GRI 3: Tópicos materiais 2021	3-3 Gestão do tópico material	50 a 52			
GRI 404: Capacitação e Educação 2016	404-1 Média de horas de capacitação por ano, por empregado	83			
	404-2 Programas para o aperfeiçoamento de competências dos empregados e de assistência para transição de carreira				Não há
	404-3 Percentual de empregados que recebem avaliações regulares de desempenho e de desenvolvimento de carreira	84			

PADRÃO GRI	CONTEÚDO	LOCALIZAÇÃO	OMISSÃO		
			Requisitos omitidos	Razão	Explicação
<b>DIREITOS HUMANOS</b>					
GRI 3: Tópicos materiais 2021	3-3 Gestão do tópico material	53 a 64			
GRI 201: Performance Econômica 2016	201-1 Valor econômico direto gerado e distribuído	86			
GRI 202: Presença no Mercado 2016	202-1 Proporção entre o salário mais baixo e o salário mínimo local, com discriminação por gênero				A remuneração de 99,5% dos empregados segue o Acordo Coletivo de Trabalho
	202-2 Proporção de membros da diretoria contratados na comunidade local				17,6% dos membros do Conselho de Administração e da Diretoria são contratados da comunidade local (Santa Catarina)
GRI 203: Impactos Econômicos Indiretos 2016	203-1 Investimentos em infraestrutura e apoio a serviços	52, 62, 63, 64			
	203-2 Impactos econômicos indiretos significativos	52, 62, 63, 64			
GRI 401: Emprego 2016	401-1 Novas contratações e rotatividade de empregados	81			
	401-2 Benefícios oferecidos a empregados em tempo integral que não são oferecidos a empregados temporários ou de período parcial	81			
	401-3 Licença maternidade/paternidade	82			
GRI 402: Trabalho/ Gestão do Relacionamento 2016	402-1 Prazo mínimo de aviso sobre mudanças operacionais				Não há
GRI 403: Saúde e Segurança do Trabalho 2018	403-1 Sistema de gestão de saúde e segurança do trabalho	58 a 61			
	403-2 Identificação de periculosidade, avaliação de riscos e investigação de incidentes	58 a 61			
	403-3 Serviços de saúde do trabalho	61			
	403-4 Participação dos trabalhadores, consulta e comunicação aos trabalhadores referentes a saúde e segurança do trabalho	58 a 61			
	403-5 Capacitação de trabalhadores em saúde e segurança do trabalho	59			
	403-6 Promoção da saúde do trabalhador	61			
	403-7 Prevenção e mitigação de impactos de saúde e segurança do trabalho diretamente vinculados com relações de negócios	58 a 61			
	403-8 Trabalhadores cobertos por um sistema de gestão de saúde e segurança do trabalho	60			

PADRÃO GRI	CONTEÚDO	LOCALIZAÇÃO	OMISSÃO		
			Requisitos omitidos	Razão	Explicação
<b>DIREITOS HUMANOS</b>					
GRI 403: Saúde e Segurança do Trabalho 2018	403-9 Acidentes de trabalho	60			Não há registro de comunicação de acidentes envolvendo trabalhadores terceiros/prestadores de serviço
	403-10 Doenças profissionais	61			Não há a gestão deste dado de trabalhadores terceiros
GRI 405: Diversidade e oportunidades iguais 2016	405-1 Diversidade em órgãos de governança e empregados	29,82			
	405-2 Proporção entre o salário-base e a remuneração recebidos pelas mulheres e aqueles recebidos pelos homens	85			
GRI 406: Não discriminação 2016	406-1 Casos de discriminação e medidas corretivas tomadas				Não houve
GRI 407: Liberdade Sindical e Negociação Coletiva 2016	407-1 Operações e fornecedores em que o direito à liberdade sindical e à negociação coletiva pode estar em risco				Nas operações, não há o risco, já que a empresa apoia os sindicatos e respeita os ajustes salariais das categorias; o monitoramento dos fornecedores passará a ocorrer em 2023
GRI 408: Trabalho Infantil 2016	408-1 Operações e fornecedores com risco significativo de casos de trabalho infantil				Nas operações, não há o risco; o monitoramento dos fornecedores passará a ocorrer em 2023
409: Trabalho Forçado ou Análogo ao Escravo 2016	409-1 Operações e fornecedores com risco significativo de casos de trabalho forçado ou análogo ao escravo				Nas operações, não há o risco; o monitoramento dos fornecedores passará a ocorrer em 2023
GRI 410: Práticas de Segurança 2016	410-1 Pessoal de segurança capacitado em políticas ou procedimentos de direitos humanos				Não aconteceu esse tipo de treinamento, pois a Portobello não conta com equipe de segurança em suas unidades
GRI 411: Direitos de Povos Indígenas 2016	411-1 Casos de violação de direitos de povos indígenas				Não se aplica, pois as operações não encontram-se em áreas indígenas
GRI 413: Comunidades locais 2016	413-1 Operações com engajamento, avaliações de impacto e programas de desenvolvimento voltados à comunidade local	62 a 64			Todas as operações realizam iniciativas para as comunidades e algumas contam com mensuração de impacto, conforme descrito no relatório
	413-2 Operações com impactos negativos significativos – reais e potenciais – nas comunidades locais				Não há



## SASB - MATERIAIS DE CONSTRUÇÃO

TÓPICO	MÉTRICA CONTÁBIL	CÓDIGO	RELAÇÃO COM GRI/ EXPLICAÇÃO	PÁGINA
Emissões de gases de efeito estufa	Emissões globais brutas do Escopo 1	EM-CM-110a.1	305-1 Emissões diretas (Escopo 1) de gases de efeito estufa (GEE)	70
	Porcentagem coberta por regulamentos de limitação de emissões		Não existem ainda esses regulamentos	
	Discussão sobre plano ou estratégia de longo prazo e curto prazo para gerenciar as emissões do Escopo 1, metas de redução de emissões e uma análise de desempenho em relação a essas metas	EM-CM-110a.2	Para 2023, está planejada a elaboração de um plano de mitigação das emissões de GEE. Não há ainda compromisso de redução firmado	
Qualidade do ar	Emissões atmosféricas: NOx (excluindo N2O)	EM-CM-120a.1	305-7 Emissões de NOx, SOx e outras emissões atmosféricas significativas	71
	Emissões atmosféricas: SOx		305-7 Emissões de NOx, SOx e outras emissões atmosféricas significativas	71
	Emissões atmosféricas: Matéria particulada (PM10)			
	Emissões atmosféricas: Dioxinas/furanos			Não há medição
	Emissões atmosféricas: Compostos orgânicos voláteis (VOCs)			Não há medição
	Emissões atmosféricas: Hidrocarbonetos Policíclicos Aromáticos (PAHs)			Não há medição
	Emissões atmosféricas: Metais pesados			Não há medição
Gestão de energia	(1) Total de energia consumida	EM-CM-130a.1	302-1 Consumo de energia dentro da organização	68
	(2) porcentagem de eletricidade da rede		100%	
	(3) porcentagem energia alternativa		0%	
	(4) porcentagem de energia renovável		0%	
Gestão da água	(1) Total de água doce retirada	EM-CM-140a.1	303-3 Captação de água	74
	(2) porcentagem reciclada			46, 47
	(3) porcentagem de água consumida de regiões com estresse hídrico alto ou extremamente alto			46, 47
Gestão de resíduos	Quantidade de resíduos gerados	EM-CM-150a.1	306-3 Resíduos gerados	75
	Porcentagem de resíduos perigosos, porcentagem de resíduos reciclados		0,25% (perigosos); 89,48% (reaproveitados internamente); 10,27% reciclados	
Impacto na biodiversidade	Descrição das políticas de gestão ambiental políticas e práticas locais ativos	EM-CM-160a.1	304-3 Habitats protegidos ou restaurados	45
	Área terrestre impactada, porcentagem de área impactada restaurada	EM-CM-160a.2	304-3 Habitats protegidos ou restaurados	44
Saúde e segurança dos trabalhadores	(1) Taxa total de incidentes registráveis (TRIR)	EM-CM-320a.1	4.937 relatos de incidentes e melhorias no ano	
	(2) taxa de frequência de quase acidentes (NMFR) para (a) funcionários em tempo integral e (b) funcionários contratados			Não é feito este levantamento
	Número de casos notificados de silicose	EM-CM-320a.2	Sem casos de silicose	

**SASB - MATERIAIS DE CONSTRUÇÃO**

TÓPICO	MÉTRICA CONTÁBIL	CÓDIGO	RELAÇÃO COM GRI/ EXPLICAÇÃO	PÁGINA
Inovação em produtos	Porcentagem de produtos que se qualificam para créditos em projetos de edifícios sustentáveis e certificações de construção	EM-CM-410a.1	Não há esse tipo de levantamento	
	Total de mercado (receita potencial) de produtos que reduzem energia, água e/ou impactos materiais durante o uso e/ou produção	EM-CM-410a.2	Não há esse tipo de levantamento	
	Participação no mercado de produtos que reduzem energia, água e/ou impactos materiais durante o uso e/ou produção		Não há esse tipo de levantamento	
Integridade nos preços & Transparência	Valor total de perdas monetárias como resultado de processos judiciais associados a cartel, fixação de preços e atividades antitruste	EM-CM-520a.1	Não houve casos desta natureza	
Produção por linha de produto principal		EM-CM-000.A		5

# Portobello

**Portobello S.A.**

Fábrica

Rodovia BR 101 Km 163

88200-000 - Tijucas - SC - Brasil

Fone: +55 48 3279 2222

**Outros países**

+55 48 3279 2607

+55 48 3279 2470

[www.portobello.com.br](http://www.portobello.com.br)

**Coordenação geral**

Gerência de Sustentabilidade

da Portobello Grupo

**Coordenação Técnica e****Editorial e Consultoria GRI**

Presence Comunicação e Sustentabilidade

**Projeto Gráfico e Diagramação**

Comparsita Design